



## **SPRAWOZDANIE Z DZIAŁALNOŚCI GMINNEGO OŚRODKA POMOCY SPOŁECZNEJ W DĄBRÓWCE ZA 2017 ROK**

### POSZERZONE O:

- SPRAWOZDANIE Z REALIZACJI PROGRAMU POWIATOWEJ KARTY RODZINY „TAKRODZINA.PL” W GMINIE DĄBRÓWKA ZA 2017 ROK
- SPRAWOZDANIE ZA 2017 Z REALIZACJI GMINNEGO PROGRAMU PRZECIWDZIAŁANIA PRZEMOCY W RODZINIE ORAZ OCHRONY OFIAR PRZEMOCY W RODZINIE NA LATA 2017 – 2022
- SPRAWOZDANIE ZA 2017 Z REALIZACJI GMINNEGO PROGRAMU WSPIERANIA RODZINY NA LATA 2015 - 2017

**Dąbrówka 2018**

## SPIS TREŚCI

1. Zagadnienia wstępne .....	4
2. Struktura organizacyjna Ośrodka .....	4
3. Wydatki na realizację zadań z zakresu pomocy społecznej finansowane z budżetu GOPS.....	7
4. Realizacja zadań z zakresu pomocy społecznej .....	8
5. Realizacja zadań z zakresu świadczeń rodzinnych .....	18
6. Realizacja zadań z zakresu pomocy osobom uprawnionym do alimentów .....	19
7. Realizacja zadań z zakresu ustawy o pomocy państwa w wychowywaniu dzieci – Program Rodzina 500+ .....	20
8. Realizacja zadań z zakresu ustawy o systemie świadczeń opieki zdrowotnej finansowanych ze środków publicznych .....	21
9. Realizacja zadań z zakresu ustawy o wspieraniu rodziny i systemie pieczy zastępczej – Sprawozdanie za 2017 rok z realizacji Gminnego Programu Wspierania Rodziny na lata 2015-2017.....	22
10. Realizacja zadań z zakresu ustawy o karcie dużej rodziny .....	25
11. Sprawozdanie z realizacji Programu Powiatowej Karty Rodziny "TakRodzina" za 2016 rok.....	26
12. Sprawozdanie za 2017 rok z realizacji Gminnego Programu Przeciwdziałania Przemocy w Rodzinie i Ochrony Ofiar Przemocy w Rodzinie na lata 2017 – 2022.....	27
13. Wykaz potrzeb w zakresie pomocy społecznej .....	32
14. Podsumowanie.....	33

## **ZASADY OGÓLNE UDZIELANEGO WSPARCIA**

### **1. Wsparcie rodziny w prawidłowym funkcjonowaniu**

Podstawą do rozwiązywania problemów społecznych jest wsparcie rodziny w odbudowywaniu prawidłowych relacji w rodzinie oraz we właściwym wypełnianiu ról społecznych przez jej członków. Wsparcie rodziny powinno być w miarę możliwości wczesne i mieć charakter profilaktyczny, ochronny. Priorytetem wspierania rodziny jest zapewnienie odpowiednich warunków rozwoju dzieci, młodzieży oraz kształtowania wartości i norm związanych z ich wychowaniem.

### **2. Usamodzielnianie rodziny**

Rodzina, w pierwszej kolejności, powinna mieć możliwość samodzielnego zmierzenia się ze swymi problemami, co pozwala zwiększyć jej szansę na prawidłowe funkcjonowanie w środowisku oraz stymuluje aktywność własną, wyzwala potencjał i pozwala na uczenie się nowych umiejętności. Pomoc powinna w miarę możliwości doprowadzić do życiowego usamodzielnienia osób i rodzin poprzez przewyższanie trudnych sytuacji życiowych przy wykorzystaniu własnych zasobów oraz zasobów środowiska. Osoby i rodziny korzystające z pomocy społecznej są obowiązane do współdziałania w rozwiązywaniu ich trudnej sytuacji życiowej.

### **3. Zasada pomocniczości**

Pomoc powinna być nakierowana na wykorzystanie zasobów własnych rodziny, na wsparcie osoby w rodzinie, w środowisku lokalnym przy wykorzystaniu grup samopomocowych, Kościołów, organizacji pozarządowych. Wsparcie instytucjonalne w sytuacji, gdy osoba, jej otoczenie, rodzina, środowisko lokalne, staje przed problemami, których samodzielnie nie potrafi rozwiązać. Formy wsparcia dziennego powinny być wykorzystane przed formami całodobowymi.

### **4. Przeciwdziałanie wykluczeniu społecznemu**

Działania powinny służyć odbudowie i podtrzymaniu umiejętności uczestniczenia w życiu społeczności lokalnej i pełnieniu ról społecznych oraz integracji osób i rodzin z grup szczególnego ryzyka.

## 1. ZAGADNIENIA WSTĘPNE

Zgodnie z art. 110 ust. 9 ustawy o pomocy społecznej obowiązkiem kierownika ośrodka pomocy społecznej jest coroczne składanie radzie gminy sprawozdania z działalności oraz przedstawianie wykazu potrzeb w zakresie pomocy społecznej.

Gminny Ośrodek Pomocy Społecznej w Dąbrówce (dalej Ośrodek lub GOPS) jest samodzielną jednostką organizacyjną gminy Dąbrówka powołaną na mocy uchwały Gminnej Rady Narodowej w Dąbrówce nr XI/43/90 z dnia 27 lutego 1990 roku. Celem działania Ośrodka jest wspieranie oraz wzmacnianie osób, rodzin, grup i społeczności lokalnych poprzez pobudzanie ich potencjału i aktywności oraz ukierunkowanie na rozwiązywanie problemów oraz rozwój. Cele osiągnięte są poprzez realizację zadań z zakresu pomocy społecznej oraz zadań wynikających z innych ustaw przekazanych do realizacji kierownikowi lub innym pracownikom Ośrodka na podstawie stosownych upoważnień.

Do głównych zadań GOPS należy prowadzenie całokształtu spraw w zakresie pomocy społecznej, a w szczególności polegających na:

- Tworzeniu warunków organizacyjnych funkcjonowania pomocy społecznej, w tym rozbudowa niezbędnej infrastruktury socjalnej,
- Analizie i ocenie zjawisk rodzących zapotrzebowanie na świadczenia pomocy społecznej,
- Przyznawaniu i wypłacaniu przewidzianych ustawami świadczeń,
- Pracy socjalnej rozumianej, jako działalności zawodowej skierowanej na pomoc osobom i rodzinom we wzmacnieniu lub odzyskaniu zdolności do funkcjonowania w społeczeństwie oraz tworzenie warunków do życiowego usamodzielnienia osób i rodzin
- Rozwijaniu nowych form pomocy społecznej i samopomocy w ramach zidentyfikowanych potrzeb
- Realizacji zadań wynikających z rozeznaczonych potrzeb społecznych,
- Pobudzaniu aktywności społecznej w zaspokajaniu niezbędnych potrzeb życiowych osób i rodzin.

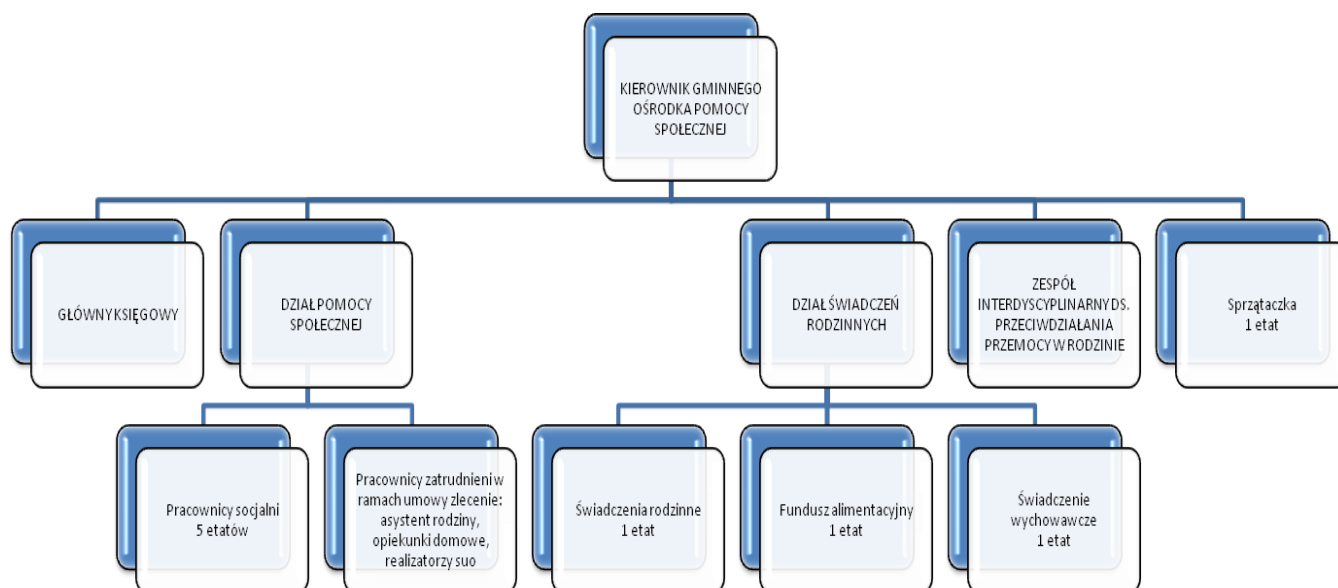
Gminny Ośrodek Pomocy Społecznej w Dąbrówce realizuje również zadania wynikające z innych, aniżeli ustawa o pomocy społecznej, aktów prawnych. Należą do nich w szczególności: ustawa o świadczeniach rodzinnych, ustawa o pomocy osobom uprawnionym do alimentów, ustawa o przeciwdziałaniu przemocy w rodzinie, ustawa o wspieraniu rodziny i systemie pieczy zastępczej, ustawa o świadczeniach opieki zdrowotnej finansowanych ze środków publicznych, ustawa o Karcie Dużej Rodziny, ustawa o pomocy państwa w wychowywaniu dzieci, a od 1 stycznia 2017 r. także ustawa o wsparciu kobiet w ciąży i rodzin „Za życiem”.

Ośrodek wykonując zadania własne gminy kieruje się ustaleniami Wójta Gminy Dąbrówka, natomiast w zakresie realizacji zadań zleconych kieruje się ustaleniami przekazanymi przez Wojewodę Mazowieckiego. W realizacji swoich zadań Ośrodek może współpracować z podmiotami zewnętrznymi, w tym z organizacjami pozarządowymi, jednostkami organizacyjnymi posiadającymi oraz nieposiadającymi osobowości prawnej, a także osobami fizycznymi. Do wydawania indywidualnych decyzji administracyjnych w sprawach należących do przedmiotu wszystkich działań Gminnego Ośrodka Pomocy Społecznej w Dąbrówce upoważniony jest Kierownik, a podczas jego nieobecności wyznaczony pracownik. GOPS realizuje zadania w oparciu o Kodeks Postępowania Administracyjnego z uwzględnieniem szczegółowych unormowań wynikających z ustawy o pomocy społecznej oraz innych ustaw.

## 2. STRUKTURA ORGANIZACYJNA OŚRODKA

Utworzenie i utrzymywanie ośrodka pomocy społecznej, w tym zapewnienie środków na wynagrodzenia pracowników jest zadaniem obowiązkowym gminy wynikającym z art. 17 ust. 18 ustawy o pomocy społecznej.

**Schemat 1. Schemat Organizacyjny Gminnego Ośrodka Pomocy Społecznej w Dąbrowce.**



Źródło: Regulamin organizacyjny Gminnego Ośrodka Pomocy Społecznej w Dąbrowce, stan na 31.12.2017 r.

Na dzień 31 grudnia 2017 roku w Gminnym Ośrodku Pomocy Społecznej w Dąbrowce zatrudnionych było 11 pracowników na umowę o pracę oraz 5 pracowników realizujących zadania pomocy społecznej na umowę zlecenie. Dane szczegółowe na temat stanu zatrudnienia w Ośrodku oraz kwalifikacji pracujących w nim osób przedstawia poniższa tabela.

**Tabela 1. Zatrudniona kadra GOPS w 2017 roku i jej kwalifikacje.**

Kadra GOPS	Liczba osób
<b>Kadra kierownicza</b>	<b>1</b>
wykształcenie wyższe	1
specjalizacja z zakresu organizacji pomocy społecznej	1
<b>Pracownicy socjalni</b>	<b>5</b>
wykształcenie wyższe	5
specjalizacja 1-ego stopnia w zawodzie pracownika socjalnego	3
specjalizacja 2-ego stopnia w zawodzie pracownika socjalnego	0
specjalizacja z zakresu organizacji pomocy społecznej	0
<b>Pozostali pracownicy</b>	<b>5</b>
wykształcenie wyższe	3
Wykształcenie średnie	1
Wykształcenie inne	1
<b>Pracownicy zatrudnieni w ramach umowy cywilnoprawnej (asystent rodziny, pedagogy, opiekunki domowe)</b>	<b>5</b>

Źródło: Gminny Ośrodek Pomocy Społecznej w Dąbrowce.

Zatrudnieni w GOPS pracownicy posiadają wysokie kwalifikacje zawodowe, jak i zdolności interpersonalne do pracy z osobami znajdującymi się w trudnej sytuacji życiowej z terenu Gminy Dąbrowka. Wszyscy pracownicy socjalni oraz specjaliści pracy socjalnej posiadają odpowiednie przygotowanie zawodowe wymagane przepisami ustawy o pomocy społecznej.

Zgodnie z art. 110 ust. 11 ustawy o pomocy społecznej ośrodek pomocy społecznej zatrudnia pracowników socjalnych proporcjonalnie do liczby ludności gminy w stosunku jeden pracownik socjalny zatrudniony w pełnym wymiarze czasu pracy na 2000 mieszkańców lub proporcjonalnie do liczby rodzin i osób samotnie

gospodarujących, objętych pracą socjalną w stosunku jeden pracownik socjalny zatrudniony w pełnym wymiarze czasu pracy na nie więcej niż 50 rodzin i osób samotnie gospodarujących. W 2017 roku w Ośrodku zatrudnionych było 5 pracowników socjalnych świadczących pomoc w formie pracy socjalnej i przeprowadzających wywiady środowiskowe w miejscu zamieszkania.

W 2017 roku pracownicy socjalni rozpatrzyli **262** wnioski o udzielenie pomocy i przeprowadzili **356** rodzinne wywiady środowiskowe w **168** środowiskach, w których zamieszkiwało **483** osoby. Dodatkowo pracownicy socjalni przeprowadzili **29** wywiady środowiskowe w ramach ustalenia prawa do świadczeń opieki zdrowotnej finansowanej ze środków publicznych oraz sporządzili **6** Niebieskich Kart w środowisku dotkniętym przemocą w rodzinie. W przeliczeniu na jednego pracownika socjalnego przypadało przeprowadzenie **96** rodzinnych wywiadów środowiskowych.

Dla porównania w 2016 roku pracownicy socjalni rozpatrzyli **341** wnioski o udzielenie pomocy i przeprowadzili **409** rodzinne wywiady środowiskowe w **186** środowiskach, w których zamieszkiwało **579** osób. Dodatkowo pracownicy socjalni przeprowadzili **24** wywiady środowiskowe w ramach ustalenia prawa do świadczeń opieki zdrowotnej finansowanej ze środków publicznych oraz sporządzili **5** Niebieskich Kart w środowisku dotkniętym przemocą w rodzinie. W przeliczeniu na jednego pracownika socjalnego przypadało przeprowadzenie **108** rodzinnych wywiadów środowiskowych.

Pracownik socjalny to zawód szczególny, będący profesją, a jednocześnie powołaniem. Wymaga od osoby, która go wykonuje nie tylko interdyscyplinarnej wiedzy i umiejętności, ale również określonych cech osobowościowych. Pracownik socjalny działa na rzecz jednostki, grupy oraz środowisk społecznych, pomagając w rozwiązywaniu problemów i trudności tym, którzy sami ze względu na ich stan zdrowia lub przyczyny natury społecznej nie są w stanie temu sprostać. Zawód ten oprócz gruntownego przygotowania zawodowego wymaga empatii, serdeczności, cierpliwości, ciepła, aktywności, zrozumienia potrzeb drugiego człowieka, a także łatwości nawiązywania kontaktów interpersonalnych.

Bezrobocie, zły stan zdrowia mieszkańców, kryzys rodziny, alkoholizm, bezradność w sprawach opiekuńczo-wychowawczych, przemoc w rodzinie itp. to problemy, z którymi pracownicy Ośrodka spotykają się codziennie i problemy, którym starają się zapobiegać, przeciwdziałać, łagodzić ich skutki. Bezpośrednie stykanie się pracowników pomocy społecznej z ogromem i różnorodnością problemów ludzkich to ciągły stres, myślenie o podopiecznych.

Każda osoba i rodzina zgłaszająca się do Ośrodka wymaga szczególnego, indywidualnego podejścia i opracowania planu wsparcia. Zgłoszenie się z wnioskiem o pomoc to nie tylko skompletowanie niezbędnych dokumentów w celu ustalenia dochodu rodziny, ale szeroko prowadzona praca socjalna: to głównie poradnictwo w zakresie poszukiwania pracy, załatwiania spraw alimentacyjnych i rozwodowych, kierowanie na leczenie odwykowe, nadzór nad prawidłowością sprawowanej władzy rodzicielskiej i kierowanie do sądu wniosków o jej nieprawidłowym wypełnianiu. Wielokrotnie długa, ciężka i żmudna praca z rodziną nie zawsze przynosi pożądane efekty ze względu na zbyt małą osobistą motywację i chęć dokonania zmiany w dotychczasowym życiu, brak systematyczności i wytrwałości w podejmowanych działaniach, oraz na skutek braku wzorców i wartości wyniesionych z domu, braku ambicji a także na skutek niefrasobliwości klientów, braku umiejętności przewidywania skutków swojego postępowania. Trudno jest zmotywować wielu klientów OPS do zmiany swojego postępowania, a niekiedy długi okres egzystencji na minimalnym poziomie zaspokajania swoich potrzeb nie daje motywacji do podejmowania trudnych działań. Każde działanie z rodziną w związku z tym musi być dostosowane do jej umiejętności i możliwości. Różnorodność problemów wymaga od pracowników socjalnych olbrzymich zdolności i umiejętności nie tylko techniki pracy socjalnej ale olbrzymiej empatii, wrażliwości, cierpliwości i umiejętności radzenia sobie ze stresem i odpowiedzialnością za losy drugiego człowieka. Bywa, że wykonywana praca przez pracownika socjalnego, może stwarzać zagrożenie dla jego zdrowia i życia. Obecnie trwają prace nad zapewnieniem bezpieczeństwa w wykonywaniu przez pracownika socjalnego obowiązków służbowych. Nad konkretnymi rozwiązaniami i możliwością ich wprowadzenia w życie będą pracować zespoły składające się z przedstawicieli Ministerstwa Rodziny, Pracy i Polityki Społecznej, ogólnopolskich stowarzyszeń zraszających ośrodki pomocy społecznej oraz związki zawodowe.

W okresie sprawozdawczym łącznie pracownicy Ośrodka wydali **2195** decyzji administracyjnych, w tym **1888** w sprawach świadczeń rodzinnych, świadczenia wychowawczego i funduszu alimentacyjnego, **278** decyzji z zakresu pomocy społecznej oraz **29** decyzji w sprawie potwierdzenia prawa do świadczeń opieki zdrowotnej finansowanych ze środków publicznych.

### 3. WYDATKI NA REALIZACJĘ ZADAŃ Z ZAKRESU POMOCY SPOŁECZNEJ FINANSOWANE Z BUDŻETU GOPS

W 2017 roku poniesione wydatki wyniosły **12 177 540,89 zł** i stanowiły 98,4% planu. Wydatki przedstawia poniższa tabela.

**Tabela 2. Wydatki na pomoc społeczną w latach 2015-2017 z budżetu GOPS.**

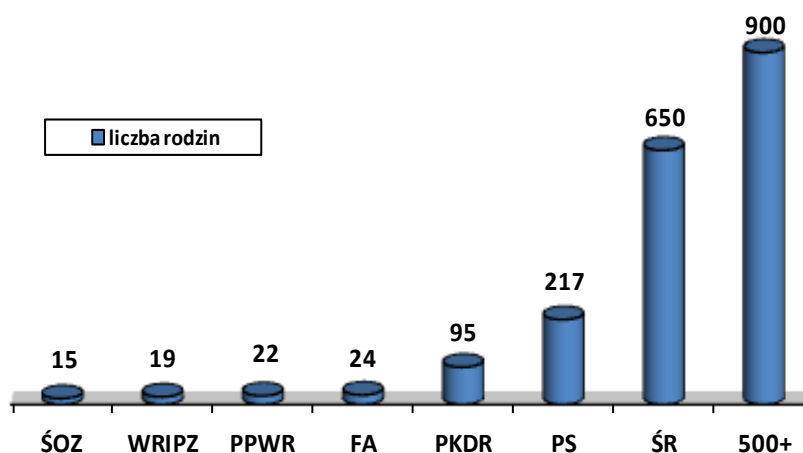
Wyszczególnienie		2015	2016	2017
Pomoc społeczna	Domy pomocy społecznej	139 251 zł	179 123 zł	186 885,25 zł
	Przeciwdziałanie przemoc w rodzinie			426,88 zł
	Rodziny zastępcze	5 931 zł	5 098 zł	5 927,74 zł
	Wspieranie rodziny (m.in. asystent rodziny – w 2018 roku nie uwzględnia się w budżecie kwoty 6028,00 zł stanowiącej dofinansowanie do zatrudnienia asystenta rodziny)	11 844 zł	20 160 zł	16 148,00 zł
	Świadczenia rodzinne, świadczenie z fund. alimentacyjnego oraz składki na ubezpieczenie emerytalne i rentowe z ubezpieczenia społecznego	2 440 460 zł	3 198 823 zł	3 228 760,56 zł
	Świadczenie wychowawcze - Program Rodzina 500+	-	5 743 328 zł	7 650 886,00 zł
	Składki na ubezpieczenie zdrowotne opłacane za osoby pobierające niektóre świadczenia z pomocy społecznej, niektóre świadczenia rodzinne oraz za osoby uczestniczące w zajęciach centrum integracji społecznej	21 061 zł	25 786 zł	32 025,18 zł
	Zasiłki i pomoc w naturze oraz składki na ubezpieczenia emerytalne i rentowe	61 203 zł	66 574 zł	49 548,52 zł
	Zasiłki stałe	156 704 zł	195 752 zł	213 169,04 zł
	Ośrodek Pomocy Społecznej - bieżąca działalność	538 299 zł	513 041 zł	619 507,53 zł
	Usługi opiekuńcze i specjalistyczne usługi opiekuńcze	32 764 zł	26 252 zł	26 992,00 zł
	Pozostała działalność (m.in. Program „Pomoc państwa w zakresie dożywiania”, Karta Dużej Rodziny, Program Takrodzina.pl, Rządowy program wspierania osób uprawnionych do świadczenia pielęgnacyjnego, projekt socjalny)	105 524 zł	127 656 zł	147 264,19 zł
	<b>RAZEM</b>	<b>Razem w budżecie GOPS</b>	<b>3 513 041 zł</b>	<b>10 101 593 zł</b>

Źródło: Sprawozdanie z wykonania wydatków poniesionych w okresie I-XII 2017 roku.

Wydatki na pomoc społeczną w 2017 roku obejmowały kilkanaście rodzajów wsparcia z zakresu pomocy społecznej. Zadania realizowane przez Ośrodek po stronie wydatków stanowiły kwotę **12 177 540,89 zł**, w tym dotacja **11 305 263,42 zł**. Większość środków finansowych wydatkowana w 2017 roku przeznaczona została na realizację Programu "Rodzina 500+". Ta kategoria wydatków stanowiła 63% całości wydatków. Następną kategorią wydatków stanowiła realizacja ustawy o świadczeniach rodzinnych.

Poniższy wykres prezentuje liczbę rodzin korzystających ze wsparcia GOPS w 2017 roku z podziałem na poszczególne zadania.

**Wykres 1. Liczba rodzin korzystających z pomocy GOPS w 2017 roku.**



ŚOZ – świadczenia opieki zdrowotnej finansowane ze środków publicznych – 15 rodzin

WRIPZ – wsparcie rodziny i system pieczy zastępczej – 19 rodzin

PPWR – przeciwdziałanie przemocy w rodzinie – 22 rodziny

FA – fundusz alimentacyjny – 24 rodzin

PKDR – powiatowa karta dużej rodziny – 95 rodzin

PS – pomoc społeczna – 217 rodzin

ŚR – świadczenia rodzinne – 650 rodzin

500+ - świadczenia wychowawcze – 900 rodzin

Źródło: Opracowanie własne na podstawie sprawozdań GOPS.

#### 4. REALIZACJA ZADAŃ Z ZAKRESU POMOCY SPOŁECZNEJ

Zgodnie z ustawą o pomocy społecznej: "Pomoc społeczna jest instytucją polityki społecznej państwa, mającą na celu umożliwienie osobom i rodzinom przezwyciężenie trudnych sytuacji życiowych, których nie są one w stanie pokonać, wykorzystując własne uprawnienia, zasoby i możliwości. Celem pomocy społecznej jest zaspokajanie niezbędnych potrzeb życiowych osób i rodzin oraz umożliwianie im bytowania w warunkach odpowiadających godności człowieka oraz w miarę możliwości doprowadzenie do życiowego usamodzielnienia".

Osoby i rodziny korzystające z pomocy społecznej są obowiązane do współdziałania w rozwiązywaniu ich trudnej sytuacji życiowej. Pomoc ta ma charakter przejściowy i zakłada aktywizację osób i rodzin, które z niej korzystają. Brak odpowiedniej postawy świadczeniobiorcy może być przyczyną odmowy przyznania pomocy lub jej zaprzestania.

Zgodnie z zasadą pomocniczości zadania gminy w zakresie pomocy społecznej zostały najbardziej rozbudowane. Przepisy ustawy o pomocy społecznej różnicują poszczególne zadania samorządu gminnego na zadania własne, własne o charakterze obowiązkowym oraz zadania zlecone.

Do zadań własnych gminy o charakterze obowiązkowym należy (art. 17 ustawy, pkt. 1):

- Opracowanie i realizacja gminnej strategii rozwiązywania problemów społecznych, z uwzględnieniem zagadnień z zakresu pomocy społecznej, profilaktyki i rozwiązywania problemów alkoholowych oraz innych programów, których celem jest integracja osób i rodzin z grup szczególnego ryzyka,
- Sporządzanie oceny w zakresie pomocy społecznej,
- Udzielanie schronienia, zapewnienie posiłku oraz niezbędnego ubrania osobom tego pozbawionym,
- Przyznawanie i wypłacanie zasiłków okresowych i celowych oraz zasiłków celowych na pokrycie wydatków powstałych w wyniku zdarzenia losowego,
- Przyznawanie zasiłków celowych w formie biletu kredytowanego,
- Opłacanie składek na ubezpieczenia emerytalne i rentowe oraz zdrowotne za osobę, która rezygnuje z zatrudnienia w związku z koniecznością sprawowania bezpośredniej, osobistej opieki nad długotrwale lub ciężko chorym członkiem rodziny,



- Praca socjalna,
- Organizowanie i świadczenie usług opiekuńczych, w tym specjalistycznych, w miejscu zamieszkania z wyłączeniem specjalistycznych usług opiekuńczych dla osób z zaburzeniami psychicznymi,
- Prowadzenie i zapewnienie miejsc w mieszkaniach chronionych,
- Dożywianie dzieci,
- Sprawienie pogrzebu, w tym osobom bezdomnym,
- Kierowanie do domów pomocy społecznej i ponoszenie odpłatności za pobyt mieszkańca gminy w tym domu,
- Pomoc osobom mającym trudności w przystosowaniu się do życia po zwolnieniu z zakładu karnego,
- Sporządzanie sprawozdawczości,
- Utworzenie i utrzymanie ośrodka pomocy społecznej, w tym zapewnienie środków na wynagrodzenia pracowników,
- Przyznawanie i wypłacanie zasiłków stałych,
- Opłacanie składek na ubezpieczenie zdrowotne określonych w przepisach o świadczeniach opieki zdrowotnej finansowanych ze środków publicznych.

Do zadań własnych gminy należy (art. 17 ustawy, pkt. 2):

- Przyznawanie i wypłacanie zasiłków specjalnych celowych,
- Przyznawanie i wypłacanie pomocy na ekonomiczne usamodzielnienie w formie zasiłków, pożyczek oraz pomocy w naturze,
- Prowadzenie i zapewnienie miejsc w domach pomocy społecznej i ośrodkach wsparcia o zasięgu gminnym oraz kierowanie do nich osób wymagających opieki,
- Opracowanie i realizacja projektów socjalnych,
- Podejmowanie innych zadań z zakresu pomocy społecznej wynikających z rozeznaczonych potrzeb gminy, w tym tworzenie i realizacja programów osłonowych,
- Współpraca z powiatowym urzędem pracy.

Oprócz zadań własnych gminy Ustawa wyznacza zadania zlecone z zakresu administracji rządowej realizowanych przez gminę. Są to:

- Organizowanie i świadczenie specjalistycznych usług opiekuńczych w miejscu zamieszkania dla osób z zaburzeniami psychicznymi,
- Przyznawanie i wypłacanie zasiłków celowych na pokrycie wydatków związanych z kłeską żywiołową lub ekologiczną,
- Prowadzenie i rozwój infrastruktury środowiskowych domów samopomocy dla osób z zaburzeniami psychicznymi,
- Realizacja zadań wynikających z rządowych programów pomocy społecznej,
- Przyznawanie i wypłacanie zasiłków celowych, a także udzielanie schronienia, posiłku oraz niezbędnego ubrania cudzoziemcom, o których mowa w art. 5a,
- Przyznawanie i wypłacanie zasiłków celowych, a także udzielanie schronienia, zapewnienia posiłku i niezbędnego ubrania cudzoziemcom, którym udzielono zgody na pobyt ze względów humanitarnych lub zgody na pobyt tolerowany na terytorium Rzeczypospolitej Polskiej,
- Wypłacanie wynagrodzenia za sprawowanie opieki.

Niezwykle istotnym elementem wpływającym na zakres zadań realizacyjnych Gminy w aspekcie pomocy społecznej jest opracowana przez Gminny Ośrodek Pomocy Społecznej w 2015 roku Strategia Rozwiązywania Problemów Społecznych Gminy Dąbrówka na lata 2016-2021. Dokument w swej treści podzielony na część wstępną, diagnostyczną oraz część programową definiuje spektrum zagadnień umożliwiających zdefiniowanie sytuacji obecnej Gminy, wyodrębnienie obszarów wymagających wsparcia oraz wskazanie celów strategicznych realizujących założenia polityki społecznej w najbliższym, krótkoterminowym horyzoncie czasowym. Dokument Strategii Rozwiązywania Problemów Społecznych Gminy Dąbrówka na lata 2016-2021 nie tylko dokonuje analizy zidentyfikowanych problemów społecznych, ale przede wszystkim ujmuje je w korelacji z programowaniem działań, które służyć będą rozwiązywaniu problemów społecznych lokalnej społeczności. Strategia Rozwiązywania Problemów Społecznych Gminy Dąbrówka na lata 2016-2021 wyszczególnia 5 głównych celów strategicznych rozwoju Gminy w kontekście pomocy społecznej, które określono na poniższym rysunku.

**Rysunek 1. Cele strategiczne zawarte w „Strategii Rozwiązywania Problemów Społecznych Gminy Dąbrówka na lata 2016-2021”.**



Do każdego z powyższych celów strategicznych w ramach dokumentu Strategii Rozwiązywania Problemów Społecznych przyporządkowano cele operacyjne oraz kierunki działań do celów operacyjnych, umożliwiające realizację założeń dokumentu.

Pomoc społeczna, jako instytucja polityki społecznej państwa pomaga osobom i rodzinom dotkniętym problemami społecznymi. Struktura powodów przyznania pomocy klientom Gminnego Ośrodka Pomocy Społecznej w Dąbrówce pozwala jednocześnie na wyodrębnienie głównych problemów społecznych występujących na terenie gminy. Poniższa tabela przedstawia powody przyznania pomocy społecznej na terenie Gminy Dąbrówka w latach 2015-2017.

**Tabela 3. Powody przyznania pomocy społecznej przez GOPS w Dąbrówce w latach 2015-2017.**

POWÓD TRUDNEJ SYTUACJI ŻYCIOWEJ	Rok 2015		Rok 2016		Rok 2017	
	liczba rodzin ogółem	liczba osób w rodzinach	liczba rodzin ogółem	liczba osób w rodzinach	liczba rodzin ogółem	liczba osób w rodzinach
UBÓSTWO	125	387	111	311	91	238
SIEROCTWO	1	2	1	2	1	2
BEZDOMNOŚĆ	2	3	1	1	2	3
POTRZEBA OCHRONY MACIERZYŃSTWA	27	149	22	122	20	114
- W TYM WIELODZIENTNOŚĆ	26	146	22	122	20	114
BEZROBOCIE	81	291	73	259	43	150
NIEPEŁNOSPRAWNOŚĆ	53	127	61	141	57	111
DŁUGOTRWAŁA LUB CIĘŻKA CHOROBA	67	223	63	173	54	132
BEZRADNOŚĆ	29	120	21	85	22	71
- W TYM: RODZINY NIEPEŁNE	16	51	14	41	17	45
- RODZINY WIELODZIENTNE	12	65	8	49	5	27
PRZEMOC W RODZINIE	4	15	4	18	2	11
POTRZEBA OCHRONY OFIAR HANDLU LUDŹMI	0	0	0	0	0	0
ALKOHOLIZM	28	55	27	56	27	62
NARKOMANIA	1	1	0	0	0	0
TRUDNOŚCI W PRZYSTOSOWANIU DO ŻYCIA PO ZWOLNIENIU Z ZAKŁADU KARNEGO	3	3	2	3	3	7
ZDARZENIE LOSOWE	1	3	3	6	2	8
SYTUACJA KRYZYSOWA	2	8	0	0	2	5

Źródło: Sprawozdanie MPIPS-03 za 2015, 2016 i 2017 rok.

Analizując dane za lata 2015-2017 możemy zauważyć, że ubóstwo, niepełnosprawność oraz długotrwała choroba są najczęstszymi przyczynami udzielania pomocy. W większości w/w w tabeli powodów trudnej sytuacji życiowej utrzymuje się tendencja malejąca. Należy zauważyć, że w jednej rodzinie może występować więcej niż jedna dysfunkcja.

**Głównymi przyczynami udzielenia pomocy społecznej w roku 2017 były:**

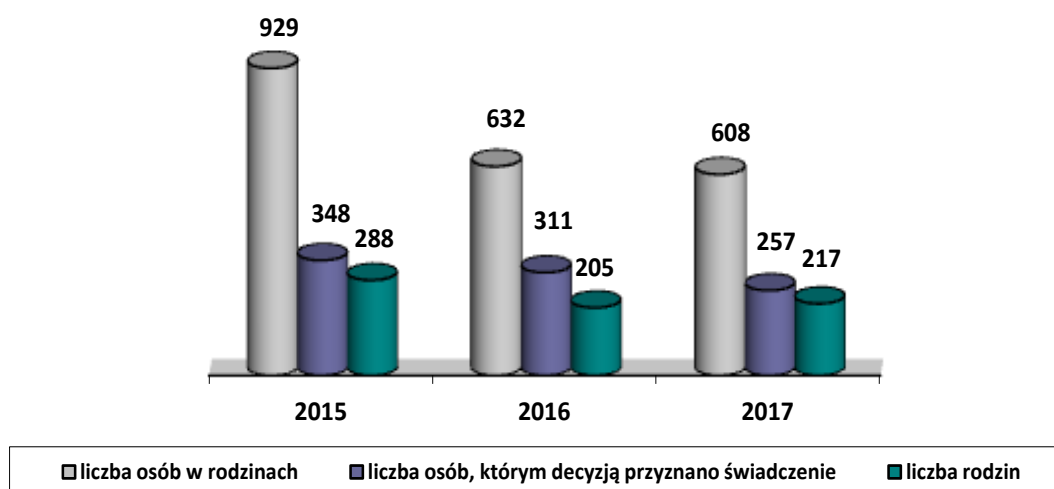
- ubóstwo 91 rodzin (w tym 238 osób),
- długotrwała lub ciężka choroba 54 rodzin (w tym 132 osób),
- niepełnosprawność 57 rodzin (w tym 111 osób),
- alkoholizm 27 rodzin (w tym 62 osób),
- potrzeba ochrony macierzyństwa 20 rodzin (w tym 114 osób),
- bezradność w sprawach opiekuńczo-wychowawczych i prowadzenia gospodarstwa domowego 22 rodziny (w tym 71 osób).

W powyższej tabeli nie zostały wskazane powody udzielenia pomocy wynikające z realizacji procedury „Niebieskie Karty”, które są zamieszczone w sprawozdaniu z realizacji programu przeciwdziałania przemocy w rodzinie. Warto wspomnieć, że pracownicy socjalni uczestniczą we wszystkich spotkaniach grup roboczych powołanych do realizacji procedury „Niebieskie Karty”. W 2017 roku zostało uruchomionych 22 Procedury „Niebieskie Karty”.

Prawo do świadczeń z pomocy społecznej przysługuje osobom i rodzinom, których posiadane dochody nie przekraczają kryteriów dochodowych ustalonych w oparciu o próg interwencji socjalnej, przy jednoczesnym wystąpieniu, co najmniej jednej z w/w okoliczności. Od 1 października 2015 roku kryterium dochodowe uprawniające do świadczeń z pomocy społecznej ustalono na poziomie 634 zł w przypadku osoby samotnie gospodarującej i 514 zł na osobę w rodzinie. Kryterium dochodowe stosowane jest również przy przyznawaniu świadczeń rodzinnych i świadczeń alimentacyjnych. Zasiłek rodzinny przysługuje, jeśli dochód rodziny na osobę albo dochód osoby uczącej się nie przekracza 674 zł, a gdy członkiem rodziny jest dziecko legitymujące się orzeczeniem o niepełnosprawności lub orzeczeniem o umiarkowanym albo o znacznym stopniu niepełnosprawności, jeśli dochód ten nie przekracza 764 zł. Świadczenia z funduszu alimentacyjnego przysługują z kolei, jeżeli dochód rodziny w przeliczeniu na osobę w rodzinie nie przekracza kwoty 725 zł. Natomiast świadczenie wychowawcze jest przyznawane na pierwsze dziecko jeżeli dochód na osobę w rodzinie nie przekroczy kwoty 800,00 zł, zaś w przypadku dziecka niepełnosprawnego 1200,00 zł.

Dane szczegółowe dotyczące liczby osób i rodzin objętych pomocą społeczną na terenie gminy Dąbrówka w latach 2015 - 2017 przedstawia poniższy wykres.

**Wykres 2. Osoby objęte pomocą społeczną w gminie Dąbrówka w latach 2015-2017.**



Źródło: Sprawozdanie MPiPS-03 za 2015, 2016 i 2017 rok.

Na podstawie powyższego wykresu można wywnioskować, że ilość osób w rodzinach korzystających ze środowiskowej pomocy społecznej na przestrzeni ostatnich trzech lat systematycznie maleje. Liczba rodzin w roku 2017 w stosunku do 2015 roku uległa zmniejszeniu o 71. Jednocześnie systematycznie maleje liczba osób, którym decyzją przyznano świadczenie.

Procentowy udział osób objętych pomocą społeczną w Gminie Dąbrówka w stosunku do ogólnej liczby mieszkańców w roku 2017 wyniósł 7,5%. W 2016 roku wskaźnik ten kształtował się na podobnym poziomie i wyniósł 7,8%, zaś w 2015 roku był wyższy i wyniósł 11,7%

Z powyższego wynika, iż w przeciągu 3 lat procentowy udział osób objętych pomocą społeczną w stosunku do ogólnej liczby mieszkańców zmniejszył się o 4,2%. Wpływ na taki stan rzeczy ma poprawa sytuacji finansowej rodzin m.in. wynikająca z wprowadzenia Programu "Rodzina 500 plus".

Podstawą przyznania świadczeń z pomocy społecznej było przeprowadzenie wywiadu środowiskowego, czyli zebranie możliwie wszechstronnych informacji o osobie czy rodzinie, ustalenie występujących problemów co pozwoliło na podjęcie właściwych działań i zaplanowanie odpowiedniej formy pomocy. Podczas jego przeprowadzania pracownicy socjalni ustalali sytuację rodzinną, zawodową, zdrowotną członków rodziny, ustalali także dane dotyczące źródeł uzyskiwanych dochodów. Pracownicy socjalni, którzy przeprowadzali wywiad środowiskowy nie ograniczali się tylko do zbierania suchych faktów. Już przy pierwszej wizycie analizowali wraz z klientem sytuację, zastanawiali się nad możliwościami przezwyciężenia problemów, udzielali porad, motywowali do zmiany zachowań, które pomogłyby w dalszym życiu, niejednokrotnie przeprowadzali pierwsze mediacje w sytuacjach konfliktowych. Stosownie do zgłaszanych przez osoby lub rodziny potrzeb oraz biorąc pod uwagę możliwości finansowe Ośrodka przyznawano odpowiednią pomoc.

Poniższa tabela przedstawia poszczególne rodzaje pomocy udzielanej beneficjentom systemu pomocy społecznej w latach 2015 – 2017.

**Tabela 4. Rodzaje świadczeń pomocy społecznej udzielanych przez GOPS w Dąbrówce w latach 2015 – 2017.**

Rodzaj pomocy	Liczba osób, którym przyznano decyzją świadczenia			Liczba rodzin			Liczba osób w rodzinach		
	2015	2016	2017	2015	2016	2017	2015	2016	2017
Świadczenia przyznane w ramach zadań zleconych i zadań własnych (ogółem)	348	311	257	197	186	168	658	579	483
w tym:									
- świadczenia pieniężne	121	123	101	115	111	99	288	248	194
- świadczenia niepieniężne	229	190	159	120	104	88	531	442	355
Pomoc udzielana w postaci pracy socjalnej - ogółem	x	x	x	262	185	203	816	566	565
w tym:									
wyłącznie w postaci pracy socjalnej	x	x	x	91	19	49	271	53	125

Źródło: Sprawozdanie MPiPS-03 za rok 2015, 2016 i 2017.

W zakresie przyznawania świadczeń pieniężnych i niepieniężnych na przestrzeni lat 2015-2017 liczba osób którym przyznano decyzją świadczenia systematycznie spada (w 2017 r. można zaobserwować spadek w stosunku do 2015 r. o 91 osób). Podobna sytuacja wystąpiła w przypadku liczby rodzin którym przyznano świadczenia. W 2017 roku w stosunku do 2016 roku zwiększeniu uległa liczba rodzin korzystających ze wsparcia w ramach pracy socjalnej oraz wyłączonej pracy socjalnej.

Świadczeniami pieniężnymi z pomocy społecznej są: świadczenia pieniężne w formie zasiłków stałych, okresowych, celowych, specjalnych zasiłków celowych, zasiłek i pożyczka na ekonomiczne usamodzielnienie, pomoc na usamodzielnienie oraz kontynuowanie nauki, świadczenia pieniężne na utrzymanie i pokrycie wydatków związanych z nauką języka polskiego dla uchodźców, wynagrodzenie należne opiekunowi z tytułu sprawowania opieki przyznawane przez sąd.<sup>1</sup> Wymienione formy pomocy są najbardziej pożądane wśród beneficjentów pomocy. Jednakże ze względu na to, iż stanowią łatwą i elastyczną formę pomocy, najbardziej od niej uzależniają i często są traktowane, jako źródło dochodu, a nie przejściowe wsparcie. Mogą powodować wśród beneficjentów przyjęcie biernej postawy w rozwiązywaniu problemów życiowych.

Świadczeniami niepieniężnymi są: praca socjalna, bilet kredytowany, składki na ubezpieczenie zdrowotne, składki na ubezpieczenie społeczne, pomoc rzeczowa, w tym na ekonomiczne usamodzielnienie, sprawienie pogrzebu, poradnictwo specjalistyczne, interwencja kryzysowa, schronienie, posiłek, niezbędne ubranie, usługi opiekuńcze w miejscu zamieszkania, w ośrodkach wsparcia oraz w rodzinnych domach pomocy, specjalistyczne usługi opiekuńcze w miejscu zamieszkania oraz w ośrodkach wsparcia, mieszkanie chronione, pobyt i usługi w domu pomocy społecznej, pomoc w uzyskaniu odpowiednich warunków mieszkaniowych, w tym w mieszkaniu chronionym, pomoc w uzyskaniu zatrudnienia, pomoc na zagospodarowanie – w formie rzeczowej dla osób usamodzielnianych<sup>2</sup>.

Do najczęściej udzielanych świadczeń pieniężnych z pomocy społecznej należą:

- zasiłek stały jest to świadczenie przysługujące na podstawie art. 37 ustawy o pomocy społecznej osobom samotnie gospodarującym, niezdolnym do pracy z powodu wieku lub całkowicie niezdolnym do pracy oraz osobom pozostającym w rodzinach, niezdolnym do pracy z powodu wieku lub całkowicie niezdolnym do pracy spełniającym kryterium dochodowe i stanowi uzupełnienie dochodu tych osób do kryterium ustawowego.

- zasiłek okresowy jest to świadczenie, które przysługuje na podstawie art. 38 ustawy o pomocy społecznej i przeznaczone jest dla osób i rodzin bez dochodów lub o dochodach niższych niż ustawowe kryterium, przysługujący ze względu na długotrwałą chorobę, niepełnosprawność, bezrobocie, możliwość utrzymania lub nabycia uprawnień do świadczeń z innych systemów zabezpieczenia społecznego. Okres, na jaki jest przyznany zasiłek okresowy, ustala Ośrodek Pomocy Społecznej na podstawie okoliczności sprawy.

- zasiłek celowy jest to świadczenie przyznawane na podstawie art. 39 ustawy o pomocy społecznej na zaspokojenie niezbędnej potrzeby bytowej, a w szczególności na pokrycie części lub całości kosztów zakupu żywności, leków i leczenia, opału, odzieży, niezbędnych przedmiotów użytku domowego, drobnych remontów i napraw w mieszkaniu, a także kosztów pogrzebu. Osobom bezdomnym i innym osobom nieposiadającym dochodu oraz możliwości uzyskania świadczeń zdrowotnych może być przyznany zasiłek celowy na pokrycie części lub całości wydatków na świadczenia zdrowotne. Zasiłek celowy może być przyznany w formie biletu kredytowanego. Zasiłki celowe przyznaje się również w wyniku zdarzenia losowego, klęski żywiołowej lub ekologicznej osobie lub rodzinie, bez względu na osiągnięty przez nich dochód.

Dane szczegółowe dotyczące udzielonej pomocy w latach 2015-2017 przedstawia poniższa tabela.

**Tabela 5. Formy świadczeń pomocy społecznej udzielane przez GOPS w Dąbrówce w latach 2015 – 2017.**

Formy świadczeń		liczba osób			liczba świadczeń		
		2015	2016	2017	2015	2016	2017
pieniężne	zasiłek stały	33	43	42	337	403	413
	zasiłek okresowy	16	19	15	47	45	34
	zasiłek celowy	106	104	76	X	X	X
	w tym zasiłek celowy przyznany w ramach programu „Pomoc Państwa w zakresie dożywiania”	10	20	47	30	48	56

<sup>1</sup> Art. 36 ustawy z dnia 12 marca 2004 roku o pomocy społecznej.

<sup>2</sup> Tamże.

niepieniężne	posiłek	288	232	185	32 973	25 695	20 657
	w tym: posiłek przyznany w ramach programu „Pomoc Państwa w zakresie dożywiania”	288	232	185	32973	25 695	20 657
	sprawienie pogrzebu	0	1	0	0	1	0
	składki na ubezpieczenie zdrowotne	25	34	32	255	302	318
	praca socjalna*	262	185	203	X	X	X
	usługi opiekuńcze w miejscu zamieszkania	3	3	6	1010	640	668
	specjalistyczne usługi opiekuńcze w miejscu zamieszkania dla osób z zaburzeniami psychicznymi	2	2	2	618	588	588
	pobyt i usługi w domu pomocy społecznej	7	8	7	71	77	75

\*liczba rodzin

Źródło: Sprawozdanie MPiPS-03 za rok 2015, 2016 i 2017.

Najczęściej udzielaną formą pomocy spośród świadczeń pieniężnych w latach 2015-2017 był **zasitek celowy**, który jest przyznawany na zaspokojenie niezbędnej potrzeby bytowej, a w szczególności na pokrycie części lub całości kosztów zakupu żywności, leków i leczenia, opatu, odzieży, niezbędnych przedmiotów użytku domowego, drobnych remontów i napraw w mieszkaniu, a także kosztów pogrzebu. Liczba rodzin nim objętych w 2017 roku zmniejszyła się w stosunku do 2016 roku o 28.

Spośród udzielonej pomocy niepieniężnej największą część stanowi **praca socjalna**.

Jest ona jednym z zadań własnych gminy o charakterze obowiązkowym. Świadczona jest na rzecz poprawy funkcjonowania osób i rodzin w ich środowisku społecznym, bez względu na posiadany dochód.

Praca socjalna prowadzona jest:

- o z osobami i rodzinami w celu rozwinięcia lub wzmocnienia ich aktywności i samodzielności życiowej;
- o ze społecznością lokalną w celu zapewnienia współpracy i koordynacji działań instytucji i organizacji istotnych dla zaspokajania potrzeb członków społeczności.

Praca socjalna jest świadczeniem niepieniężnym. Może być prowadzona w oparciu o kontrakt socjalny. W roku 2017 pracownicy socjalni zawarli 31 kontraktów socjalnych mających na celu aktywizację osób starszych i wykluczonych społecznie.

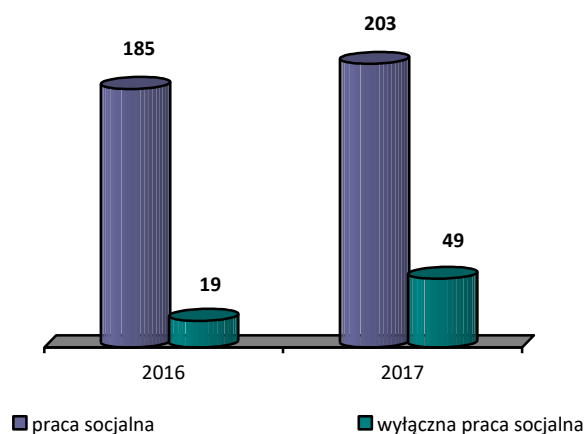
Realizowana jest w oparciu o dokonanie diagnozy sytuacji klienta, opracowanie planu pomocy i wsparcia w zależności od indywidualnej sytuacji oraz posiadanego potencjału osobistego. Ważne jest systemowe i całościowe podejście do osoby i rodziny w zależności od zdiagnozowanych problemów. Praca socjalna najczęściej polega m.in. na udzielaniu informacji, wskazówek i pomocy przy rozwiązywaniu trudnych spraw życiowych, świadczeniu poradnictwa oraz współpracy z innymi podmiotami pomocy społecznej.

W szczególnych przypadkach, z uwagi na złożoność problemów występujących w rodzinach pracownicy socjalni zapewniają osobom wymagającym wsparcia dostęp do kompleksowej pomocy specjalistycznej (psychologiczno-pedagogicznej) oraz współpracowali z różnorodnymi podmiotami z terenu gminy, powiatu i kraju: policją, sądem, kuratorami sądowymi, pedagogami szkolnymi i szkołami, Powiatowym Ośrodkiem Interwencji Kryzysowej, Powiatowym Centrum Pomocy Rodzinie, domami pomocy społecznej, Gminną Komisją Rozwiązywania Problemów Alkoholowych, Zespołem Interdyscyplinarnym ds. Przeciwdziałania Przemocy w Rodzinie, Urzędem Gminy w Dąbrówce, Niepublicznymi Zakładami Opieki Zdrowotnej, Powiatowym Urzędem Pracy, Zakładem Ubezpieczeń Społecznych, Kasą Rolniczego Ubezpieczenia Społecznego, Stowarzyszeniem

"Pomoc w Dolinie Dolnego Bugu", Powiślańskim Towarzystwem Społecznym (PTS), Bankiem Żywności SOS w Warszawie, Caritas Parafialnym, Gminnym Centrum Kultury oraz ośrodkami pomocy społecznej z terenu kraju i innymi podmiotami działającymi na rzecz lokalnej społeczności.

W roku 2016 pomocą w postaci pracy socjalnej zostało objętych 185 rodzin, w których zamieszkiwało 566 osób. Udzielono pomocy wyłącznie w postaci pracy socjalnej 19 rodzinom, gdzie przebywało 53 osoby. Natomiast w roku 2017 pomocą w postaci pracy socjalnej zostało objętych 203 rodziny, w których zamieszkiwało 565 osób. Udzielono pomocy wyłącznie w postaci pracy socjalnej 49 rodzinom, gdzie przebywało 125 osób. Poniższy wykres prezentuje rozkład ilościowy pracy socjalnej i wyłącznej pracy socjalnej w latach 2016 i 2017.

**Wykres 3. Rodziny objęte pracą socjalną i wyłączną pracą socjalną w latach 2016 i 2017.**



Źródło: Sprawozdanie MPiPS-03 za rok 2016 i 2017.

Na podstawie powyższego wykresu można wywnioskować, że ilość rodzin korzystających z pomocy w formie pracy socjalnej i wyłącznej pracy socjalnej zwiększa się. Wpływ na taki stan rzeczy ma m.in. poprawa w diagnozowaniu rodzin problemowych przez pracowników socjalnych i odpowiednie motywowanie rodzin do zmian w ich sytuacji życiowej, jak również poprawa zaufania społecznego w stosunku do pracowników socjalnych.

### **Program rządowy „Pomoc państwa w zakresie dożywiania”**

Celem Programu jest ograniczenie zjawiska niedożywienia dzieci i młodzieży z rodzin o niskich dochodach, znajdujących się w trudnej sytuacji, ze szczególnym uwzględnieniem uczniów z terenów objętych wysokim poziomem bezrobocia i ze środowisk wiejskich oraz osób dorosłych, w szczególności samotnych, w podeszłym wieku, chorych lub niepełnosprawnych. W ramach programu realizowane jest wsparcie w formie posiłków oraz zasiłków celowych na zakup żywności.

Posiłek jest wsparciem udzielanym głównie dzieciom w stołówkach szkolnych. W 2015 roku 288 osób otrzymało posiłek, w 2016 roku było to 232 osoby, zaś w 2017 było to 185 osób. W 2015 r. łączna kwota wydatków na realizację Programu „Pomoc państwa w zakresie dożywiania” wyniosła 102 926 zł, w 2016 r. 87 913 zł, zaś w 2017 r. 76 270 zł. Dotacja z budżetu państwa w 2017 r. wyniosła 60 000 zł. W roku 2017 ponownie Gmina Dąbrówka uzyskała zgodę Wojewody na zmniejszenie obowiązkowego 40% udziału środków gminnych do 20%. Natomiast z pomocy w formie zasiłku celowego na zakup żywności w 2015 roku skorzystało 10 osób, w 2016 roku 20 osób, zaś w 2017 roku było to 47 osób. Systematycznie zwiększa się liczba osób objęta wsparciem w tej formie.

W celu ograniczenia zjawiska niedożywienia dzieci i młodzieży z rodzin mieszkających na terenie gminy Dąbrówka, w 2014 roku Rada Gminy w Dąbrówce uchwaliła Program osłonowy „Pomoc gminy w zakresie dożywiania na lata 2014-2020”, który przewiduje udzielenie pomocy, gdy uczeń albo dziecko wyraża chęć zjedzenia posiłku. Przyznanie takiej pomocy odbywa się, bez wydania decyzji administracyjnej przyznającej posiłek oraz bez przeprowadzania rodzinnego wywiadu środowiskowego. Ponadto została przyjęta uchwała dotycząca podwyższenia do 150% kryterium dochodowego uprawniającego do skorzystania z pomocy w formie

posiłku, świadczenia pieniężnego na zakup posiłku lub żywności albo świadczenia rzeczowego w postaci produktów żywnościowych dla osób i rodzin objętych wieloletnim programem wspierania finansowego gmin w zakresie dożywiania „Pomoc państwa w zakresie dożywiania” na lata 2014 - 2020. Pozwoliło to na zwiększenie liczby osób i rodzin wymagających zabezpieczenia potrzeb żywieniowych.

### **Usługi opiekuńcze i specjalistyczne usługi opiekuńcze**

Usługi opiekuńcze jako zadanie własne gminy o charakterze obowiązkowym, świadczone były osobom, które z powodu wieku, choroby lub innych przyczyn wymagają pomocy innych osób, a są jej pozbawione z powodu samotności lub braku możliwości zapewnienia jej przez rodzinę. Usługi obejmują pomoc w zaspokojeniu codziennych potrzeb życiowych, opieki higienicznej, zalecanej przez lekarza pielęgnacji oraz zapewnienia kontaktów z otoczeniem.

W 2017 roku GOPS zatrudniał w ramach umowy zlecenia dwie osoby świadczące usługi w domach 6 podopiecznych. Łącznie została zrealizowanych 668 godzin usług. Osoby korzystające z tych świadczeń w zależności od swojej sytuacji materialnej wnoszą częściową odpłatność za usługi według zasad ustalonych Uchwałą Rady Gminy Dąbrówka nr XXXIX/226.2010 z dnia 18.03.2010. Starania podejmowane w przyszłości przez władze Gminy w stosunku do osób starszych powinny mieć na celu zapewnienie właściwej opieki, a więc odpowiednie usługi opiekuńcze, formy aktywności ruchowej, a także zorganizowane formy spędzania wolnego czasu.

W 2017 roku realizowane były także specjalistyczne usługi opiekuńcze dla osób z zaburzeniami psychicznymi. Tą formą pomocy zostało objęte dwie osoby dorosłe, jedna z jednostką chorobową - autyzm, a druga z niepełnosprawnością intelektualną. SUO to usługi dostosowane do szczególnych potrzeb pacjenta, wynikających z rodzaju schorzenia lub niepełnosprawności, świadczone przez osoby ze specjalistycznym przygotowaniem zawodowym. Tego typu świadczenie jest zadaniem zleconym, w całości finansowanym przez budżet państwa. Łącznie została zrealizowanych 588 godzin specjalistycznych usług opiekuńczych.

### **Domy Pomocy Społecznej**

Do domów pomocy społecznej kierowane są osoby wymagające całodobowej opieki z powodu wieku, choroby lub niepełnosprawności, nie mogące samodzielnie funkcjonować w codziennym życiu, którym nie można zapewnić niezbędnej pomocy przez rodzinę lub w formie usług opiekuńczych.

Dofinansowywanie kosztów pobytu w domach pomocy społecznej jest zadaniem wymagającym dużych nakładów finansowych przy niewielkiej ilości osób korzystających. Zgodnie z ustawą o pomocy społecznej koszty pobytu w domu pomocy społecznej pokrywa sam zainteresowany w wysokości 70% swojego dochodu. Pozostałą kwotę do wysokości całkowitych kosztów utrzymania w placówce dopłaca rodzina i gmina, z której pochodzi osoba umieszczona w domu pomocy społecznej.

Gmina Dąbrówka w 2017 roku opłacała pobyt w domach pomocy społecznej 7 osobom. Łączna kwota, jaką Gmina przeznaczyła na dofinansowanie pobytu w domach pomocy społecznej w 2017 wyniosła 186 885 złotych. Należy zauważyć, że z roku na rok zwiększają się koszty związane z utrzymaniem mieszkańca w domu pomocy społecznej, co generuje zwiększenie wydatków po stronie gminy. Gminny Ośrodek Pomocy Społecznej w Dąbrówce ze względu na ograniczone środki finansowe stara się maksymalnie długo zapewniać pomoc usługową w miejscu zamieszkania.

### **Inne działania w obszarze pomocy społecznej**

Gminny Ośrodek Pomocy Społecznej w Dąbrówce w 2017 roku zrealizował projekt socjalny „Aktywny i bezpieczny senior”. Jego adresatami była grupa 30 osób w wieku 60+ zamieszkujących na terenie gminy Dąbrówka. Głównym celem projektu było podniesienie aktywności społecznej oraz wiedzy na temat bezpieczeństwa osób starszych zamieszkujących na terenie gminy Dąbrówka. Zajęcia odbywały się raz w tygodniu (5 spotkań tematycznych) oraz zorganizowano wspólne spotkanie podsumowujące projekt. Podczas spotkania wigilijnego uczniowie szkoły podstawowej przedstawili program artystyczny o tematyce Bożonarodzeniowej wprowadzający uczestników projektu w nastrój świąteczny. W trakcie realizacji projektu podjęto następujące działania:



- a) *Warsztaty dietetyczne i kulinarne* – mające na celu zapoznanie seniorów z zasadami zdrowego żywienia, wpływu nawyków żywieniowych na stan zdrowia, przedstawienie poszczególnych jednostek chorobowych i dostosowanie do nich diety, omówienie schorzeń wieku podeszłego, zachęcenie do samodzielnego interesowania się zagadnieniami z zakresu odpowiedniego do wieku i schorzeń odżywiania,
- b) *Warsztaty rękodzielnicze* – będące możliwością własnoręcznego wykonania ozdób świątecznych, zapoznania się z różnymi technikami plastycznymi, możliwością nauki zagospodarowania czasu wolnego, mające na celu integrację i pobudzenie kreatywności,
- c) *Prelekcja „Bezpieczny senior”* - spotkanie z policjantem – mające na celu przedstawienie zasad bezpieczeństwa, stosowania różnych form ochrony siebie i swojego majątku,
- d) *Warsztat „Zdrowy kręgosłup”*– mające na celu pobudzenie aktywności fizycznej wśród uczestników projektu,
- e) *Projekcja filmowa* – integracja przy wspólnie oglądanym filmie,
- f) *Integracja seniorów- Kabaret Moherowe Berety*,
- g) *Wspólne spotkanie Wigilijne będące podsumowaniem projektu.*

Działania na rzecz osób starszych realizowane przez GOPS w Dąbrówce wspiera także funkcjonujące na terenie Gminy Stowarzyszenie Powiślańskie Towarzystwo Społeczne (PTS), w ramach którego realizowano Program „Asystent Seniora”, umożliwiający osobom starszym i samotnym skorzystanie z pomocy terapeutycznej, psychologicznej i rehabilitacyjnej.

Działania w obszarze świadczenia pomocy społecznej, które skierowane są do wszystkich mieszkańców potrzebujących wsparcia realizowane przez GOPS w Dąbrówce wspiera także funkcjonujące na terenie Gminy Stowarzyszenie „Pomoc w Dolinie Dolnego Bugu”. Podmiot ten organizuje między innymi pomoc żywnościową dla mieszkańców, wypoczynek dla dzieci i młodzieży w okresie letnim i zimowym. Działalność Stowarzyszenia wspiera finansowo Urząd Gminy w Dąbrówce.

### **„Pomoc żywnościowa dla najbardziej potrzebujących mieszkańców Gminy Dąbrówka”**

Inicjatywa władz Gminy i Stowarzyszenia „Pomoc w Dolinie Dolnego Bugu” mająca na celu pozyskiwanie, magazynowanie oraz dystrybucję żywności na rzecz najbardziej potrzebujących mieszkańców gminy Dąbrówka. Działania odbywały się w ramach Programu Operacyjnego Pomoc Żywnościowa – Podprogram 2015 i Podprogram 2016, współfinansowanego z Europejskiego Funduszu Pomocy Najbardziej Potrzebującym 2014-2020 (FEAD). Pomocą żywnościową objęte są osoby i rodziny znajdujące się w trudnej sytuacji życiowej i spełniające kryterium dochodowe tj.: od 1 października 2015 r. do końca 2016 roku - 951 zł dla osoby samotnie gospodarującej i 771 zł dla osoby w rodzinie. Kryterium dochodowe uległo podwyższeniu w styczniu 2017 roku i obecnie wynosi 1 268 zł dla osoby samotnie gospodarującej oraz 1 028 dla osoby w rodzinie. Pomoc udzielana była w ramach Programu w postaci artykułów spożywczych, które były przekazywane osobom najbardziej potrzebującym bezpłatnie. Dodatkowo poza dystrybucją żywności prowadzone są w Programie działania towarzyszące, mające na celu włączenie społeczne podopiecznych. Dla uczestników projektu zorganizowano w 2017 roku wycieczki z warsztatami żywieniowymi w dniach: 30 września 2017 r. Wieliszew DYNIOLAND i 2 grudnia 2017 r. Warszawa WEDEL.

Pomoc żywnościowa to najbardziej kompleksowe wsparcie rodzin znajdujących się w trudnej sytuacji życiowej udzielane w ramach systemu pomocy społecznej. PO PŻ jest to najbardziej wymierne wsparcie rodzin potrzebujących, bowiem są to artykuły pierwszej potrzeby w każdym gospodarstwie domowym. Dzięki takiej pomocy zaoszczędzone środki budżetów własnych rodziny będą mogły przeznaczyć na inne potrzeby.

W 2016 roku do kwietnia 2016 realizowano Podprogram 2015 w ramach którego pracownicy socjalni Ośrodka wydali 157 skierowań rodzinom uprawnionym do uzyskania pomocy żywnościowej, zaś od września 2016 został uruchomiony Podprogram 2016 w ramach którego wydano 182 skierowania.

Z informacji Stowarzyszenia „Pomoc w Dolinie Dolnego Bugu” wynika, że w 2015 roku bezpośrednia pomoc żywnościowa w ramach PO PŻ została udzielona 548 mieszkańcom gminy Dąbrówka, zaś w 2016 roku najwięcej osób odebrało żywność w kwietniu - było to 496 osób, a w 2017 roku 476 osób. W 2015 roku przekazano ponad 31 ton artykułów spożywczych o łącznej wartości 104 240,23 zł, natomiast w 2016 roku przekazano już ponad

40 ton żywności na kwotę 167 422,54 zł, zaś w 2017 roku przekazano ok. 20 ton żywności na kwotę 102 547,01 zł.

Organizacja pomocy żywnościowej współfinansowana jest ze środków Urzędu Gminy w Dąbrówce w ramach otwartego konkursu ofert na zlecenie realizacji zadania publicznego z zakresu pomocy społecznej, w tym pomocy rodzinom i osobom w trudnej sytuacji życiowej oraz wyrównywania szans tych rodzin i osób, pod tytułem: „Pomoc żywnościowa dla najbardziej potrzebujących mieszkańców Gminy Dąbrówka”. W 2015 roku dofinansowanie do realizacji zadania wyniosło 7 497,00, w 2016 roku 13 826,54 zł, zaś w 2017 roku było to 14 994,00 zł.

### **Pomoc specjalistyczna**

Wsparcie w formie poradnictwa specjalistycznego realizowane jest w głównej mierze w ramach Gminnego Punktu Konsultacyjno-Informacyjnego w Dąbrówce. Punkt ten świadczy pomoc psychologiczną, oraz wsparcie osób uzależnionych od alkoholu/substancji psychoaktywnych i ich rodzin. Dodatkowo w Punkcie świadczone jest wsparcie dla rodzin z problemem przemocy w rodzinie.

Gminny Punkt Konsultacyjny finansowany jest ze środków Gminnego Programu Profilaktyki, Rozwiązywania Problemów Alkoholowych i Przeciwdziałania Narkomanii.

Ponadto mieszkańcy gminy Dąbrówka mają możliwość skorzystania z bezpłatnej pomocy specjalistów z Powiatowego Ośrodka Interwencji Kryzysowej w Zielonce, Specjalistycznej Poradni Rodzinnej przy Powiatowym Centrum Pomocy Rodzinie w Wołominie oraz innych instytucji i organizacji pozarządowych działających na terenie powiatu wołomińskiego.

## **5. REALIZACJA ZADAŃ Z ZAKRESU ŚWIADCZEŃ RODZINNYCH**

Obsługa świadczeń rodzinnych jest zadaniem zleconym z zakresu administracji rządowej. Oznacza to, iż ciężar finansowy w tym zakresie spoczywa na budżecie państwa co do samych świadczeń, koszty obsługi są w części finansowane przez gminę. Organami właściwymi do załatwiania spraw indywidualnych i wypłaty świadczeń rodzinnych są gminy. Wójt Gminy Dąbrówka działając na podstawie ustawy o świadczeniach rodzinnych z dnia 28 listopada 2003 roku upoważnił Kierownika GOPS do prowadzenia postępowania w sprawach świadczeń rodzinnych, a także do wydawania decyzji w tych sprawach. Tym samym zlecił realizację ustawy o świadczeniach rodzinnych pracownikom Ośrodka.

System świadczeń rodzinnych to poza ubezpieczeniowy system świadczeń socjalnych wspierających rodziny znajdujące się w trudnej sytuacji materialnej, wychowujące dzieci uczęszczające do szkoły, w tym niepełnosprawne. Warto przy tym dodać, iż świadczenia rodzinne stanowią odrębny od świadczeń z pomocy społecznej system, mający na celu częściowe pokrycie wydatków na utrzymanie dziecka. Świadczeniami rodzinnymi są: zasiłek rodzinny i dodatki do tego zasiłku, świadczenie rodzicielskie (od 2016 roku), świadczenia opiekuńcze w postaci zasiłku pielęgnacyjnego, specjalnego zasiłku opiekuńczego (od 2013 roku) i świadczenia pielęgnacyjnego oraz jednorazowa zapomoga z tytułu urodzenia się dziecka.

W roku sprawozdawczym z systemu świadczeń rodzinnych skorzystało **2 598** świadczeniobiorców, którym przyznano **17 356** świadczeń na łączną kwotę **2 848 612** zł.

W okresie 2015 – 2017 liczba rodzin pobierających świadczenia rodzinne ulegała wahaniom. W 2015 roku z systemu świadczeń rodzinnych korzystało 558 rodzin, w 2016 roku 668 rodzin zaś w roku 2017 było to 650 rodzin. Znaczne zwiększenie (o 110 rodzin w stosunku do roku 2015) liczby rodzin pobierających świadczenia rodzinne w 2016 roku wpłynęło na kwotę wypłacanych świadczeń rodzinnych. Przyczyną takiego stanu rzeczy był wzrost od 1 listopada 2015 roku kryterium dochodowego i podwyższenie wysokości świadczenia pielęgnacyjnego oraz wprowadzenie od 1 stycznia 2016 r. mechanizmu „złotówka za złotówkę” oraz świadczenia rodzicielskiego a także wdrożenie od 1 kwietnia 2016 r. Programu „Rodzina 500+”.

Liczbę świadczeń oraz kwoty wypłaconych świadczeń rodzinnych przedstawia poniższa tabela.

**Tabela 6. Świadczenia rodzinne przyznane przez GOPS w Dąbrowce w latach 2015 – 2017.**

Rodzaj świadczenia	Rok 2015		Rok 2016		Rok 2017	
	liczba świadczeń	kwota świadczeń	liczba świadczeń	kwota świadczeń	liczba świadczeń	kwota świadczeń
Zasiłki rodzinne i dodatki do zasiłków rodzinnych	12 161	1 275 528 zł	14 028	1 614 877 zł	14 477	1 619 387 zł
Jednorazowa zapomoga z tytułu urodzenia się dziecka	60	60 000 zł	97	97 000 zł	80	80 000 zł
Świadczenia pielęgnacyjne	398	475 360 zł	451	580 721 zł	438	614 299 zł
Zasiłek pielęgnacyjny (ogółem)	1 825	279 225 zł	1 979	302 787 zł	2029	310 284 zł
Specjalny zasiłek opiekuńczy (SZO)	-	-	4	2 080 zł	24	12 480 zł
Świadczenie rodzicielskie	-	-	224	207 620 zł	227	212 162 zł
Opłacenie składki ubezpieczenia zdrowotnego	88	9 504 zł	181	25 787 zł	146	16 306 zł
Opłacenie składki ubezpieczenia społecznego	214	70 671 zł	279	92 401 zł	274	96 101 zł

Źródło: Sprawozdanie rzeczowo-finansowe z realizacji świadczeń rodzinnych za rok 2015, 2016 i 2017.

## 6. REALIZACJA ZADAŃ Z ZAKRESU POMOCY OSOBOM UPRAWNIONYM DO ALIMENTÓW

Kolejną formą wsparcia realizowaną przez Gminny Ośrodek Pomocy Społecznej w Dąbrowce są świadczenia z funduszu alimentacyjnego. Ta pomoc finansowa świadczona jest zgodnie z ustawą z dnia 7 września 2007 roku o pomocy osobom uprawnionym do alimentów. Do świadczenia z funduszu alimentacyjnego ma prawo osoba uprawniona do alimentów od rodzica na podstawie tytułu wykonawczego pochodzącego lub zatwierdzonego przez sąd, jeżeli egzekucja okazała się bezskuteczna. Bezskuteczność egzekucji w rozumieniu ww. ustawy oznacza egzekucję, w wyniku, której w okresie ostatnich dwóch miesięcy nie wyegzekwowano pełnej należności z tytułu zaległych i bieżących zobowiązań alimentacyjnych. Liczbę rodzin korzystających ze świadczeń alimentacyjnych oraz liczbę i kwoty wypłaconych świadczeń alimentacyjnych przedstawia poniższa tabela.

**Tabela 7. Świadczenia z funduszu alimentacyjnego przyznane w gminie Dąbrowka w latach 2015-2017.**

	2015	2016	2017
Liczba rodzin, którym przyznano świadczenie	20	22	24
Liczba świadczeń	323	420	372
Kwota świadczeń w zł	128 453 zł	174 703 zł	154 950 zł

Źródło: Sprawozdanie z realizacji zadań przewidzianych w ustawie o pomocy osobom uprawnionym do alimentów za rok 2015, 2016 i 2017.

Na przestrzeni lat 2015-2017 systematycznie rosła liczba rodzin, którym przyznano świadczenie. W 2017 r. w stosunku do 2016 r. zmniejszeniu uległa liczba oraz kwota świadczeń. Było to spowodowane m.in. przekroczeniem kryterium dochodowego, w związku z podjęciem nowego zatrudnienia przez członka rodziny. Ponadto w roku 2017 podejmowane były działania wobec 30 dłużników alimentacyjnych, takie jak: ustalanie miejsca pobytu dłużnika alimentacyjnego, przeprowadzanie wywiadów alimentacyjnych z dłużnikami, informowanie komornika sądowego o zadłużeniu oraz aktualnej sytuacji dłużnika, zobowiązanie dłużnika alimentacyjnego do zarejestrowania się w Urzędzie pracy jako bezrobotny albo poszukujący pracy, informowanie PUP o potrzebie aktywizacji zawodowej dłużnika, skierowanie do starosty wniosku o zatrzymanie prawa jazdy dłużnika alimentacyjnego, złożenie do Prokuratury wniosku o ściganie dłużnika alimentacyjnego, przekazywanie do BIGów informacji gospodarczej o zobowiązaniach dłużników alimentacyjnych.

W wyniku prowadzonych postępowań w roku 2016 odzyskano 42 354,59 zł, zaś w 2017 roku 28 580,24 zł z tytułu wypłaconych świadczeń z funduszu alimentacyjnego.

## **7. REALIZACJA ZADAŃ Z ZAKRESU USTAWY O POMOCY PAŃSTWA W WYCHOWYWANIU DZIECI - PROGRAM "RODZINA 500+"**

W dniu 1 kwietnia 2016 roku weszła w życie ustawa z dnia 11 lutego 2016 r. o pomocy państwa w wychowywaniu dzieci, która określa warunki nabywania prawa do świadczenia wychowawczego oraz zasady jego przyznawania i wypłacania. Ponadto ustawa określa podmioty odpowiedzialne za realizację zadania oraz jego finansowanie, a także wprowadza zmiany w innych przepisach np. w ustawie o pomocy społecznej.

Program „Rodzina 500 plus” to systemowe wsparcie polskich rodzin realizowane przez gminę jako zadanie zlecone z zakresu administracji rządowej. Świadczenie wychowawcze w wysokości 500 zł rodzice otrzymują niezależnie od dochodu na drugie i kolejne dzieci do ukończenia przez nie 18. roku życia. W przypadku rodzin z dochodem poniżej 800 zł na osobę lub 1200 zł w przypadku wychowywania w rodzinie dziecka niepełnosprawnego wsparcie rodzina otrzymuje także na pierwsze dziecko, czyli najstarsze lub jedyne dziecko w wieku do ukończenia 18. roku życia.

Zgodnie z przepisami art. 4 ustawy o pomocy państwa w wychowywaniu dzieci, celem świadczenia wychowawczego jest częściowe pokrycie wydatków związanych z wychowywaniem dziecka, w tym z opieką nad nim i zaspokojeniem jego potrzeb życiowych. Ustawodawca, określając osoby uprawnione, wskazał, że świadczenie wychowawcze przysługuje matce, ojcu, opiekunowi faktycznemu dziecka albo opiekunowi prawnemu dziecka.

Ustawa o pomocy państwa w wychowywaniu dzieci wykazuje wiele podobieństw do ustawy z dnia 28 listopada 2003 r. o świadczeniach rodzinnych, dlatego jednostką odpowiedzialną za realizację zadania na terenie gminy Dąbrówka został wyznaczony Gminny Ośrodek Pomocy Społecznej.

Wdrożenie ustawy wymagało podjęcia działań zmierzających do zapewnienia sprawnej obsługi interesantów tj. remont pomieszczeń GOPS, wygospodarowanie na parterze budynku Urzędu Gminy w Dąbrówce biura, w którym m.in. realizowany jest Program "Rodzina 500 plus", czy przeprowadzenie naboru na stanowisko ds. obsługi świadczenia wychowawczego. Realizacja tak dużego zadania jakim jest Program "Rodzina 500+" w gminie Dąbrówka wymaga zaangażowania pięciu pracowników Ośrodka oraz wsparcia ze strony stażysty skierowanego z Urzędu Pracy w Radzyminie.

Świadczenie przyznawane jest na wniosek. Można złożyć go w urzędzie lub przez Internet za pomocą jednego z czterech kanałów: bankowości elektronicznej, PUE ZUS, Emp@tii lub EPUAP. Ministerstwo Rodziny Pracy i Polityki Społecznej dąży do usprawnienia systemu składania wniosków i w tym celu organy prowadzące postępowania w sprawach przyznania świadczenia wychowawczego jak również świadczeń rodzinnych zobowiązane zostały do samodzielnego pozyskiwania informacji o wysokości dochodu osiągniętego w roku bazowym oraz informacji o wysokości składki zdrowotnej z organu emerytalno-rentowego co jest dużym ułatwieniem dla wnioskodawców w stosunku do lat ubiegłych.

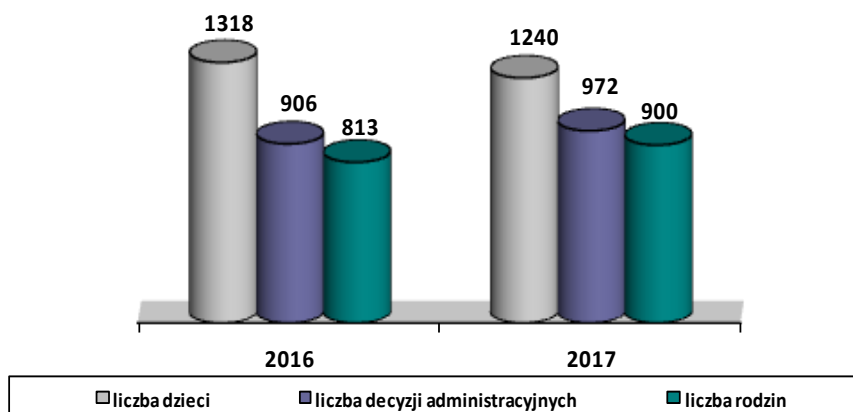
Program „Rodzina 500 plus” jest zgodny z dotychczasową, unijną praktyką koordynacji systemów zabezpieczenia społecznego, która eliminuje sytuacje jednoczesnego pobierania świadczeń w więcej niż jednym kraju. Oznacza to, że świadczenie wychowawcze nie będzie przysługiwać, jeżeli rodzina otrzymuje za granicą świadczenie o podobnym charakterze. Rodzice składający wniosek o przyznanie świadczenia są również

zobowiązani do informowania o każdej zmianie mającej wpływ na prawo do tego świadczenia, w tym również o zmianie miejsca zamieszkania.

W Gminie Dąbrówka w 2016 roku rodzice i opiekunowie złożyli 875 wniosków o ustalenie prawa do świadczenia wychowawczego, i wydanych zostało 906 decyzji administracyjnych. Natomiast w roku 2017 wpłynęło 910 wniosków, a wydano 972 decyzje. Rodzinom przekazane zostały środki finansowe w ramach Programu w 2016 roku, na kwotę 5 630 345,00 zł., dla 1318 dzieci, wsparcie otrzymało 813 rodzin. W 2017 roku na realizację Programu wydatkowano 7 650 886,00 zł, dla 1240 dzieci, zaś wsparciem objęto 900 rodzin.

Poniższy wykres przedstawia ilość wydanych decyzji administracyjnych, liczbę dzieci na które są pobierane świadczenia, oraz liczbę rodzin korzystających z Programu na terenie Gminy Dąbrówka w latach 2016 i 2017.

**Wykres 4. Realizacja Programu Rodzina 500+ w latach 2016 i 2017 na terenie Gminy Dąbrówka.**



Źródło: System informatyczny TT-Świadczenia Rodzinne.

Liczba dzieci i rodzin uprawnionych do świadczenia wychowawczego na przestrzeni 2016 i 2017 roku ulegała wahaniom. Powyższe spowodowane jest tym, iż w 2017 roku w liczbie rodzin uwzględnia się dwa okresy zasiłkowe tj. 2016/2017 i 2017/2018. Zmniejszenie ilości dzieci w 2017 roku wynika najprawdopodobniej z utraty uprawnień do świadczenia wychowawczego w związku z ukończeniem przez nie wieku 18 lat.

## **8. REALIZACJA ZADAŃ Z ZAKRESU USTAWY O SYSTEMIE ŚWIADCZEŃ OPIEKI ZDROWOTNEJ FINANSOWANYCH ZE ŚRODKÓW PUBLICZNYCH**

Zgodnie z ustawą z dnia 27 sierpnia 2004 r. o świadczeniach opieki zdrowotnej finansowanych ze środków publicznych (tj. Dz. U. z 2017 r. poz. 1938 z późn. zm.) do korzystania ze świadczeń opieki zdrowotnej finansowanych ze środków publicznych na zasadach określonych w ustawie (czyli bezpłatnie, tak jak osoby ubezpieczone) mają prawo osoby inne niż ubezpieczone posiadające obywatelstwo polskie i miejsce zamieszkania na terytorium Rzeczypospolitej Polskiej, które spełniają kryterium dochodowe, określone w przepisach o pomocy społecznej.

Wydanie decyzji o ustaleniu prawa do świadczeń opieki zdrowotnej realizowanych ze środków publicznych następuje na wniosek zainteresowanego, a w przypadku stanu nagłego na wniosek świadczeniodawcy udzielającego świadczenia opieki zdrowotnej złożony niezwłocznie po udzieleniu świadczenia.

Wydanie decyzji poprzedzone jest przeprowadzeniem postępowania administracyjnego w tym wywiadu środowiskowego. Celem tej czynności jest m.in. ustalenie czy osoba zainteresowana spełnia kryterium dochodowe zgodnie z ustawą o pomocy społecznej oraz ustalenie czy nie występują dysproporcje między udokumentowaną wysokością dochodu a sytuacją majątkową tej osoby.

W 2016 roku Gminny Ośrodek Pomocy Społecznej w Dąbrówce wydał łącznie w ramach tego zadania 29 decyzji, w tym 22 decyzji potwierdzających prawo do świadczeń opieki zdrowotnej finansowanych ze środków publicznych oraz 1 decyzję odmowną. W 2017 roku potwierdzono prawo do świadczeń w tej formie 15 osobom. Decyzje wydawane były zarówno na wniosek świadczeniobiorców jak i świadczeniodawców.

## 9. REALIZACJA ZADAŃ Z ZAKRESU USTAWY O WSPIERANIU RODZINY I SYSTEMIE PIECZY ZASTĘPCZEJ - SPRAWOZDANIE ZA 2017 ROK Z REALIZACJI GMINNEGO PROGRAMU WSPIERANIA RODZINY NA LATA 2015-2017

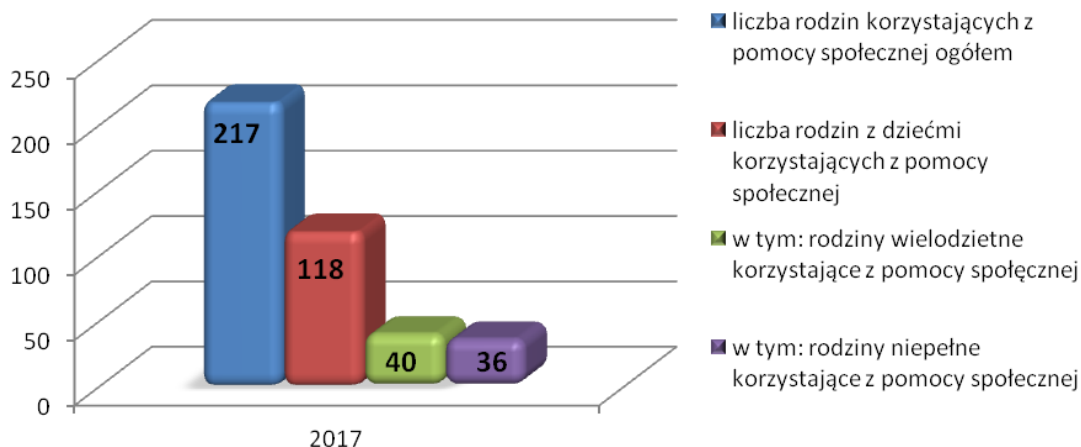
Ustawa z dnia 9 czerwca 2011 r. o wspieraniu rodziny i systemie pieczy zastępczej nakłada na gminy obowiązek wspierania rodziny przeżywającej trudności w wypełnianiu funkcji opiekuńczo-wychowawczych. Ustawa wskazuje, że pracę z rodziną organizuje gmina lub podmiot, któremu gmina zleciła realizację tego zadania, oraz że wyznaczonym podmiotem może być ośrodek pomocy społecznej. Od 2012 roku Gminny Ośrodek Pomocy Społecznej w Dąbrówce realizuje powyższe zadania.

W 2015 roku zgodnie z obowiązkiem wynikającym z art. 176 pkt 1 ustawy z dnia 9 czerwca 2011 r. o wspieraniu rodziny i systemie pieczy zastępczej Gminny Ośrodek Pomocy Społecznej opracował Gminny Program Wspierania Rodziny na lata 2015 – 2017. Podstawowym założeniem Gminnego Programu Wspierania Rodziny jest utworzenie spójnego systemu wsparcia dla rodzin przeżywających trudności w wypełnianiu funkcji opiekuńczo - wychowawczych, w celu przywrócenia im zdolności do wypełniania tych funkcji, poprzez pracę z rodziną oraz zapewnienie pomocy w opiece i wychowaniu dzieci. Realizowane w ramach Programu zadania koncentrują się nie tylko na dziecku, ale na całej rodzinie, również w sytuacjach, gdy dziecko umieszczone zostanie poza rodziną biologiczną, w celu odzyskania przez nią funkcji opiekuńczej. Praca z rodziną winna być połączona z jej własną aktywnością. Organizując różnorodne formy pomocy na rzecz rodziny wieloprotymowej, należy konsekwentnie realizować zasadę podstawowej roli opiekuńczej i wychowawczej rodziny w rozwoju dziecka. Należy ją wspierać i wspomagać tak, aby przywrócić jej prawidłowe funkcjonowanie. Stąd podstawowym założeniem Programu jest wsparcie rodziny naturalnej oraz eliminowanie takich sytuacji, kiedy dziecko musi opuścić własną rodzinę.

Według stanu na dzień 31 grudnia 2017 roku Gminę Dąbrówka zamieszkiwało 7834 mieszkańców, w tym 1873 dzieci i młodzieży w wieku 0 – 18 lat, co stanowi 24% ogółu mieszkańców gminy.

Poniższy wykres przedstawia udział rodzin z dziećmi, rodzin niepełnych i wielodzietnych w ogólnej liczbie rodzin korzystających z pomocy społecznej w 2017 roku.

**Wykres 5. Rodziny korzystające z pomocy społecznej w 2017 roku.**



Źródło: Sprawozdanie MPiPS-03 za 2017 rok.

W 2017 roku ze świadczeń pomocy społecznej skorzystało ogółem 217 rodzin, w tym 118 rodzin z dziećmi. Z spośród wszystkich rodzin z dziećmi 40 stanowiły rodziny wielodzietne, zaś 36 rodziny niepełne.

Na przestrzeni ostatnich trzech lat ilość rodzin, w których występuje problem bezradności w sprawach opiekuńczo - wychowawczych i prowadzeniu gospodarstwa domowego ulegała wahaniom. W 2015 roku w 29 rodzinach zidentyfikowano trudności w wypełnianiu funkcji opiekuńczo-wychowawczej, w roku następnym nastąpiło zmniejszenie ilości tych rodzin do 21, zaś w 2017 roku ilość rodzin z tym problemem wzrosła i wyniosła 22 rodziny. Rodziny z problemami opiekuńczo - wychowawczymi stanowią znaczną część rodzin korzystających z pomocy społecznej na terenie gminy Dąbrówka. Najczęściej niezaradność rodziny w opiece i wychowywaniu dzieci dodatkowo łączy się z różnymi problemami: uzależnienia, przemoc w rodzinie, bezrobocie oraz związane z tym ubóstwo, rodziny niepełne lub wielodzietne, zaburzenia równowagi systemu rodzinnego w sytuacjach kryzysowych, problemy w pełnieniu ról społecznych i rodzicielskich. Złe

funkcjonowanie rodziny jest częstym powodem zaniedbania przez dzieci nauki, nierealizowania obowiązku szkolnego, demoralizacji oraz niskiej samooceny. Brak odpowiedniego specjalistycznego wsparcia dla takich rodzin powoduje potencjalne zagrożenie związane z koniecznością odebrania dzieci ze środowiska naturalnego i umieszczenia w pieczy zastępczej.

Pozostawienie rodzin bez fachowego wsparcia i pomocy specjalistycznej może powodować wzrost zjawiska dalszej degradacji rodzin i skutkować będzie różnorodnymi konsekwencjami, którymi najbardziej zagrożone będą dzieci. Priorytetem wspierania rodziny jest zapewnienie odpowiednich warunków rozwoju dzieci, młodzieży oraz kształtowania wartości i norm związanych z ich wychowaniem. Diagnozowanie, zarówno problemów z jakimi borykają się rodziny w gminie Dąbrówka, jak i posiadanych zasobów pozwala na wskazanie form pomocy dla rodzin znajdujących się w sytuacjach zagrożenia i kryzysu. Znajomość posiadanego potencjału oraz rodzaju i dostępności usług daje możliwość formułowania celów i zadań stanowiących spójny system działania na rzecz rodzin przeżywających trudności w wypełnianiu funkcji opiekuńczo – wychowawczych.

Jednym z głównych rozwiązań wspierających rodziny z problemami opiekuńczo-wychowawczymi w ramach ustawy o wspieraniu rodziny i systemie pieczy zastępczej jest zatrudnienie asystenta rodziny. Zadaniem asystenta jest doprowadzenie do osiągnięcia podstawowej stabilizacji życiowej rodziny tak, aby nie dopuścić do umieszczania dzieci poza rodziną w placówkach lub rodzinach zastępczych. Jeśli dzieci znajdują się pod pieczęcią zastępczą, rolą asystenta będą działania na rzecz ich jak najszybszego powrotu do rodziny. Rola asystenta rodziny polega na całościowym wspieraniu rodziny wychowującej dzieci zagrożone wykluczeniem społecznym, poprzez zmianę stosunku osób w rodzinie do własnej sprawności, podniesienie ich samooceny, a także pomoc w wykonywaniu najprostszych czynności, składających się na proces prowadzenia gospodarstwa domowego. Działania asystenta rodziny mają wspomagać rozwój kompetencji wszystkich członków rodziny tj. rodziców, dzieci, czemu służy indywidualne podejście do rodziny i jej problemów. Należy podkreślić, że asystent rodziny nie przejmuje działań za rodzinę, jedynie wspiera ją w wykonywaniu określonych obowiązków jak i również w podjętych działaniach, pokazuje, jakie efekty przyniesie ich praca oraz ukierunkowuje te działania w taki sposób, aby przyniosły zamierzone efekty.

Od 2013 roku w Gminnym Ośrodku Pomocy Społecznej w Dąbrówce zatrudniany jest na umowę zlecenie jeden asystent rodziny. Liczba rodzin, z którymi asystent rodziny może w tym samym czasie prowadzić pracę, jest uzależniona od stopnia trudności i wykonywanych zadań, jednak nie może przekroczyć 15-tu. Na uwagę zasługuje fakt, że wspieranie rodziny jest prowadzone za jej zgodą i aktywnym udziałem, z uwzględnieniem zasobów własnych oraz źródeł wsparcia zewnętrznego.

Liczba rodzin objętych wsparciem asystenta w roku 2015 to 13 rodzin, zaś w 2016 i 2017 roku było to po 19 rodzin (w rodzinach tych zamieszkiwało 36 dzieci). W roku 2017 asystent rodziny zakończył pracę z 2 rodzinami. W pierwszej rodzinie nastąpiło to ze względu na osiągnięcie celów, na skutek działań asystenta rodziny, które doprowadziły do wypracowania i utrwalenia zachowań mających wpływ na poprawę funkcjonowania rodziny jak również wzmocnienia więzi rodzinnych. Wspólnie podjęte działania przyczyniły się do tego, że rodzina zdobyła umiejętności samodzielnego, prawidłowego wypełniania funkcji opiekuńczo – wychowawczych. Natomiast w drugiej rodzinie asystent rodziny zakończył pracę ze względu na brak efektów i współpracy rodziny do zmiany sytuacji życiowej. W rodzinie tej jest obecnie sprawowany nadzór kuratorski.

Asystent udzielał wsparcia w poprawie sytuacji życiowej, w tym w zdobywaniu umiejętności prawidłowego prowadzenia gospodarstwa domowego, w rozwiązywaniu problemów socjalnych, psychologicznych, problemów wychowawczych. Prowadził także indywidualne konsultacje wychowawcze dla rodziców i dzieci, motywował do podnoszenia kwalifikacji zawodowych, poszukiwania i utrzymania zatrudnienia, motywował do udziału w zajęciach warsztatowych dla rodziców, udzielał wsparcia dzieciom, w szczególności poprzez organizowanie różnego rodzaju zajęć psychoedukacyjnych.

Gminny Ośrodek Pomocy Społecznej w Dąbrówce w 2017 roku, śladem lat ubiegłych, wnioskuje o dofinansowanie do wynagrodzenia asystenta rodziny w ramach Resortowego Programu „Asystent rodziny i koordynator rodzinnej pieczy zastępczej na rok 2017”. Całkowity koszt tego zadania wyniósł 22 176,00 zł, z czego dotacja w ramach Programu wyniosła 9 000,00 zł. Konieczne jest zapewnienie środków na realizację tego zadania w postaci wkładu własnego do Programu w przyszłym roku, tym bardziej, że od stycznia 2015 r. jest ono obligatoryjnym zadaniem gminy.

Na podstawie informacji uzyskanych z Powiatowego Centrum Pomocy Rodzinie w Wołominie (wg stanu na dzień 31.12.2017 r.) wynika, że na terenie gminy Dąbrówka 9 dzieci przebywa w rodzinach zastępczych, a teren gminy zamieszkują 2 rodziny biologiczne dzieci umieszczonych w rodzinach zastępczych.

Jednym z zadań nałożonych na samorząd gminny z zakresu pieczy zastępczej jest współfinansowanie kosztów pobytu dziecka w szeroko rozumianej pieczy zastępczej. Wydatki te gmina ponosi w wysokości 10% w pierwszym roku pobytu dziecka w pieczy zastępczej, 30% w drugim roku pobytu dziecka w pieczy zastępczej, 50% w trzecim roku i następnych latach pobytu dziecka w pieczy zastępczej, całkowitych wydatków na opiekę i wychowanie dziecka. W 2017 roku gmina Dąbrówka poniosła wydatki w wysokości 5927,74 zł w związku z pobytami 2 dzieci w rodzinach zastępczych.

Z powyższych analiz wynika, że problem związany z zagrożeniem umieszczenia dziecka w pieczy zastępczej na terenie gminy Dąbrówka jest widoczny. Dlatego tak bardzo istotne jest podjęcie stosownych rozwiązań, które będzie miało na celu zapobieganie rozszerzaniu się problemu jak również jego systematycznemu niwelowaniu. Udzielenie pomocy nie powinno ograniczać się tylko do sytuacji kryzysowych. Należy podejmować działania o charakterze prewencyjnym i profilaktycznym. Głównym zadaniem i istotą działań pomocowych powinno być przeciwdziałanie umieszczenia dzieci w pieczy zastępczej.

Z dniem 1 stycznia 2017 roku weszła w życie ustawa o wsparciu kobiet w ciąży i rodziny „Za życiem” - przepisy prawa dotyczą wsparcia w zakresie dostępu do świadczeń opieki zdrowotnej oraz instrumentów polityki na rzecz rodziny, np.: zapewnienie dostępu do informacji w zakresie rozwiązań wspierających rodziny oraz kobiety w ciąży, jednorazowego świadczenia z tytułu urodzenia dziecka, u którego zdiagnozowano ciężkie i nieodwracalne upośledzenie albo nieuleczalną chorobę zagrażającą jego życiu, które powstały w prenatalnym okresie rozwoju dziecka lub w czasie porodu, odpowiednich świadczeń opieki zdrowotnej dla dziecka, ze szczególnym uwzględnieniem dziecka, u którego zdiagnozowano ciężkie i nieodwracalne upośledzenie albo nieuleczalną chorobę zagrażającą jego życiu, które powstały w prenatalnym okresie rozwoju dziecka lub w czasie porodu. Ustawa zakłada także, że rodziny uprawnione mogą zostać objęte pomocą asystentów rodziny, o których mowa w ustawie z dnia 9 czerwca 2011 r. o wspieraniu rodziny i systemie pieczy zastępczej. Nowe rozwiązanie prawne zapewnia dostęp do poradnictwa w zakresie wspierania rodziny. W jego ramach będzie można skorzystać ze wsparcia psychologicznego, pomocy prawnej (w szczególności w zakresie praw rodzicielskich i uprawnień pracowniczych), a także poradnictwa w zakresie przewycięzania trudności w pielęgnacji i wychowaniu dziecka, dostępu do rehabilitacji społecznej i zawodowej oraz świadczeń opieki zdrowotnej. Dostępną pomoc koordynować ma asystent rodziny, którego zadaniem będzie: wsparcie i towarzyszenie emocjonalne, zapoznanie kobiety w ciąży i rodziny z Informatorem „Uprawnienia w ramach ustawy dla kobiet w ciąży i rodzin „Za życiem” dotyczącym możliwości wsparcia, opracowanie wspólnie z kobietą i rodziną indywidualnego katalogu możliwego wsparcia, koordynacja poradnictwa i wsparcia dla kobiet i rodziny, występowanie do podmiotów w celu umożliwienia skorzystania ze wsparcia (na żądanie i na podstawie pisemnego upoważnienia). Trudno jest jednoznacznie określić liczbę rodzin potrzebujących tego rodzaju wsparcia, niezbędne zasoby kadrowe i koszty realizacji zadania. Obecnie obserwujemy pojawienie się w rodzinach wielu problemów i trudności, które niejednokrotnie prowadzą do destabilizacji i rozpadu więzi rodzinnych co na pewno przyczyni się do rozwijania kierunku różnych form pomocowych. W 2017 roku z jednorazowego świadczenia z tytułu urodzenia dziecka, u którego zdiagnozowano ciężkie i nieodwracalne upośledzenie albo nieuleczalną chorobę zagrażającą jego życiu, które powstały w prenatalnym okresie rozwoju dziecka lub w czasie porodu skorzystała 1 rodzina.

Rodziny znajdujące się w trudnych sytuacjach życiowych związanych z przemocą w rodzinie czy problemem uzależnień mogą liczyć na wsparcie i pomoc ze strony Gminnego Zespołu Interdyscyplinarnego ds. Przeciwdziałania Przemocy w Rodzinie oraz Gminnej Komisji Rozwiązywania Problemów Alkoholowych. Współpraca specjalistów w ramach Zespołu i Komisji daje możliwość wdrażania interdyscyplinarnych równoległych działań naprawczych w rodzinie. Jednocześnie na terenie Gminy Dąbrówka funkcjonuje Gminny Punkt Konsultacyjno-Informacyjny w ramach, którego udzielana jest specjalistyczna pomoc psychologiczna i terapeutyczna.

Według danych Sądu Rejonowego w Wołominie III Wydział Rodzinny i Nieletnich na terenie gminy Dąbrówka w 2017 roku 6 rodzin objęto nadzorem kuratora sądowego, w związku z ograniczeniem rodzicom władzy rodzicielskiej nad małoletnimi oraz przeprowadzono 20 wywiadów środowiskowych, w związku z wnioskiem o wgląd w sytuację małoletnich, złożonym przez Komisariat Policji w Radzyminie i Gminny Ośrodek Pomocy Społecznej w Dąbrówce.

Mówiąc o rodzinie musimy spojrzeć na nią szerzej nie ograniczając się tylko do tzw. rodzin dysfunkcyjnych. W obecnej sytuacji demograficznej naszego kraju (starzenie się społeczeństwa) należy podjąć wszelkie działania promujące rodzicielstwo. Jednym z takich działań wspierających rodziny w tym zakresie jest realizacja programów Powiatowej Karty Rodziny Takrodzina.pl oraz Ogólnopolskiej Karty Dużej Rodziny. Karty te oferują



system zniżek oraz dodatkowych uprawnień, przez instytucje, które podjęły współpracę w tym zakresie. Z danych GOPS wynika, że do końca 2017 roku wydano 788 kart dla osób uprawnionych w ramach Programu Takrodzina.pl oraz 659 kart ogólnopolskich dla osób uprawnionych z terenu gminy Dąbrówka.

Kolejnymi instytucjami realizującymi działania na rzecz dziecka i rodziny na terenie gminy Dąbrówka są placówki oświatowe i instytucje kultury.

Na terenie gminy Dąbrówka w 2017 roku funkcjonowało przedszkole samorządowe w którym przebywa 120 dzieci, 4 szkoły podstawowe z 3 oddziałami przedszkolnymi do których uczęszcza 726 dzieci oraz oddziały gimnazjalne w których opieką dydaktyczną – wychowawczą objętych było 267 uczniów. Ponadto w gminie działa przedszkole niepubliczne do którego może uczęszczało 95 dzieci. Placówki oświatowe wspierają także rodziny w sferze opiekuńczo - wychowawczej. Ich celem oprócz edukacji, która jest ich głównym i priorytetowym zadaniem jest także wspieranie rodziców w wychowywaniu młodego pokolenia. Placówki te wzmacniają i utrwalają pozytywne wartości, pokazując młodemu pokoleniu jakimi wartościami powinni kierować się w życiu. W placówkach tych zatrudnieni są pedagodzy, logopedzi, psychologowie. Przy szkołach działało 5 świetlic oraz stołówki szkolne. Ponadto szkoły oferują szeroki zakres zajęć dodatkowych i wspierających w postaci różnorodnych kół zainteresowań i przedmiotowych, zajęć sportowych, zajęć korekcyjno-kompensacyjnych, zajęć dydaktyczno-wyrównawczych, zajęć profilaktyczno -wychowawczych i wiele innych. Bardzo dużo mówi się o szkodliwości nadużywania alkoholu, narkotyków jak i również neguje się zachowania przemocowe.

Dużym zainteresowaniem wśród dzieci, młodzieży a także dorosłych cieszą się przedsięwzięcia oferowane przez Gminne Centrum Kultury i Gminną Bibliotekę Publiczną w Dąbrówce. Szeroka gama zajęć stałych, spotkań, koncertów itp. niewątpliwie przyczynia się do świadomego rozwoju intelektualnego, wrażliwości artystycznej oraz poczucia wspólnoty i przynależności do lokalnej społeczności. Uczestnicy mają możliwość zaspokajania również potrzeb czytelniczych i informacyjnych. Obie instytucje skupiają się na upowszechnianiu kultury i czytelnictwa, co niewątpliwie przekłada się na prawidłowy rozwój uczestników.

Wszystkie działania są skoncentrowane na pomocy rodzinie biologicznej, a istotą podejmowanych działań jest wspieranie, a nie zastępowanie rodziny biologicznej. Efektywna pomoc dla rodziny przeżywającej trudności w opiece i wychowywaniu dzieci oraz ich skuteczna ochrona jest możliwa poprzez współpracę specjalistów, instytucji, organizacji działających na rzecz dziecka i rodziny oraz realizację interdyscyplinarnych działań zmierzających do rozwoju systemu opieki nad dzieckiem i rodziną.

## **10. REALIZACJA ZADAŃ Z ZAKRESU USTAWY O KARCIE DUŻEJ RODZINY**

Jednym z działań wspierających rodziny wielodzietne z terenu Gminy Dąbrówka jest realizacja ustawy z dnia 5 grudnia 2014 roku o Karcie Dużej Rodziny oraz udział w Programie Powiatowej Karty Rodziny „Takrodzina.pl”, który został opisany w punkcie 11 niniejszego sprawozdania.

Ogólnopolska Karta Dużej Rodziny oferuje system zniżek i dodatkowych uprawnień dla rodzin 3+ zarówno w instytucjach publicznych, jak i w firmach prywatnych. Jej posiadacze mają możliwość tańszego korzystania z oferty instytucji kultury, ośrodków rekreacyjnych czy księgarni na terenie całego kraju. Posiadanie Karty ułatwia dużym rodzinom dostęp do rekreacji oraz obniża koszty codziennego życia. W praktyce Karta Dużej Rodziny zapewnia zniżki przy zakupie jedzenia i kosmetyków, odzieży i obuwia, książek, zabawek oraz paliwa. Obniża także koszty rachunków za usług telekomunikacyjne czy bankowe. Pozwala na tańsze przejazdy pociągami i komunikacją publiczną w wybranych miejscowościach. Posiadacze Karty Dużej Rodziny mogą korzystać z oferty w ponad 10 tys. miejsc zgłoszonych przez prawie tysiąc firm i instytucji z całej Polski. Karta przysługuje niezależnie od uzyskiwanych dochodów rodzinom, z co najmniej trójką dzieci<sup>3</sup>.

Z danych GOPS wynika, że w roku 2016 wydano 198 karty dla osób uprawnionych, w tym: 73 dla opiekunów, 125 karty dla dzieci. W roku 2017 wydano 101 kart dla osób uprawnionych, w tym: 35 dla opiekunów, 66 karty dla dzieci. Łącznie do 31 grudnia 2017 roku wydano 659 kart.

---

<sup>3</sup> [www.rodzina.gov.pl](http://www.rodzina.gov.pl)

## 11. SPRAWOZDANIE Z REALIZACJI PROGRAMU POWIATOWEJ KARTY RODZINY „TAKRODZINA.PL” W GMINIE DĄBRÓWKA ZA 2017 ROK

Zgodnie z uchwałą nr XXXIV.265.2014 z dnia 10 kwietnia 2014 r. Gmina Dąbrówka przystąpiła do programu Powiatowej Karty Rodziny TakRodzina.pl. Powiatowa Karta Rodziny jest jednym z zadań w ramach programu polityki prorodzinnej w powiecie wołomińskim. Program ma na celu wzrost społecznej świadomości roli trwałego małżeństwa i rodziny oraz jego wpływu na rozwój społeczeństwa, jak również kształtowania i promowania pozytywnego wizerunku rodziny, przede wszystkim rodziny wielodzietnej<sup>4</sup>. Dodatkowym celem Programu jest zwiększenie szans rozwojowych oraz poprawa warunków życia rodzin wielodzietnych poprzez wprowadzenie różnorodnych uprawnień i systemu ulg dla rodzin. Zgodnie z zasadami Programu Powiatowa Karta Rodziny „TakRodzina” wydawana jest rodzinom wielodzietnym, w tym wielodzietnym rodzinom zastępczym zamieszkałym na terenie Gminy Dąbrówka, wychowującym, co najmniej troje i więcej dzieci w wieku do 18 roku życia lub do ukończenia 25 roku życia, jeżeli dziecko, które ukończyło 18 lat uczy się lub studiuje.

Zgodnie z uchwałą Rady Gminy Dąbrówka nr XX/159/2016 z dnia 23 września 2016 r. rozszerzono katalog placówek realizujących zniżki dla posiadaczy Powiatowej Karty Rodziny „TakRodzina” o niepubliczne przedszkola z terenu gminy Dąbrówka działające zgodnie z art. 90 ust. 1 b ustawy o systemie oświaty.

Łącznie od początku realizacji Programu wydano 788 Kart.

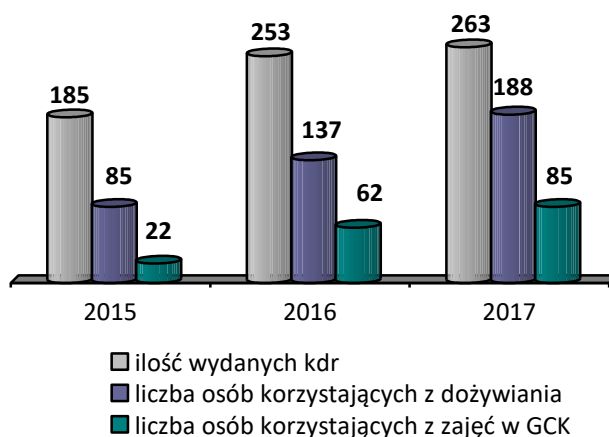
Wsparcie dla rodzin wielodzietnych w 2017 roku polegało na:

- 50% zniżce dla posiadaczy Powiatowej Karty Rodziny 3+, 4+, 5+, w opłatach za posiłki wydawane dla dzieci z Rodzin Wielodzietnych, bez względu na dochód rodziny, uczęszczających do: przedszkoli publicznych, oddziałów przedszkolnych, szkół podstawowych lub gimnazjów, prowadzonych przez Gminę Dąbrówka działających zgodnie z art. 90 ust. 1 b ustawy o systemie oświaty, za wyjątkiem, gdy dziecko korzysta z innej formy Pomocy dożywiania”,

- 50% zniżce w opłatach za zajęcia prowadzone w Gminnym Centrum Kultury w Dąbrówce.

Poniższy wykres przedstawia ilość wydanych kart w latach 2015, 2016 i 2017 oraz liczbę osób korzystających z poszczególnych zniżek proponowanych w ramach Programu na terenie Gminy Dąbrówka.

**Wykres 6. Ilość wydanych kart wraz z liczbą osób korzystających ze zniżek.**



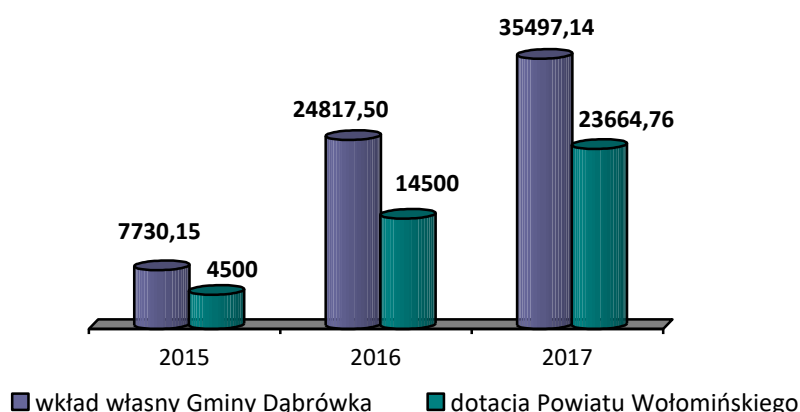
Źródło: Sprawozdanie z realizacji Programu za 2015, 2016 i 2017 rok.

Na podstawie powyższego wykresy można stwierdzić, że zainteresowanie Programem na terenie gminy Dąbrówka systematycznie rośnie. Ze zniżki oferowanej dla posiadaczy Powiatowej Karty Rodziny w 2015 r. na posiłki w stołówkach szkolnych skorzystało 85 osób natomiast w 2017 r. było to już 188 osób. Podobnie kształtuje się wzrost liczby osób korzystających z dofinansowania w zajęciach GCK - w 2015 roku były to 22 osoby, w 2016 nastąpiło zwiększenie do 62 osób, zaś w 2017 do 85 osób.

<sup>4</sup> [www.takrodzina.pl](http://www.takrodzina.pl)

Poniższy wykres przedstawia koszty realizacji Programu w rozbiciu na wkład własny Gminy Dąbrówka oraz dotację z Powiatu Wołomińskiego.

**Wykres 7. Koszty realizacji Programu TAKrodzina.pl na terenie Gminy Dąbrówka w latach 2015-2017.**



Źródło: Sprawozdanie z realizacji Programu za 2015, 2016 i 2017 rok.

Zgodnie z Regulaminem udzielania Gminom z terenu Powiatu Wołomińskiego dotacji na realizację programu Powiatowej Karty Rodziny TAKrodzina.pl, powiat może udzielić dotacji w wysokości do 40% kosztów realizacji zadania. Całkowita dotacja do realizacji zadania w roku 2015 i 2016 wynosił ok. 37%, zaś w 2017 roku było to 40%.

## **12. SPRAWOZDANIE ZA 2017 ROK Z REALIZACJI GMINNEGO PROGRAMU PRZECIWDZIAŁANIA PRZEMOCY W RODZINIE I OCHRONY OFIAR PRZEMOCY W RODZINIE NA LATA 2017 – 2021**

Sprawozdanie to stanowi podsumowanie działań realizowanych w 2017 roku w ramach Gminnego Programu Przeciwdziałania Przemocy w Rodzinie oraz Ochrony Ofiar Przemocy w Rodzinie na lata 2017 – 2021, zwanego dalej Programem, przyjętego Uchwałą nr VII/42/2011 Rady Gminy Dąbrówka z dnia 3 czerwca 2011 r. oraz działalności Gminnego Zespołu Interdyscyplinarnego ds. Przeciwdziałania Przemocy w Rodzinie, zwanego dalej Zespołem.

Uchwalenie Programu to zadanie wynikające z art. 6 ust. 2 pkt 1 ustawy z dnia 29 lipca 2005 roku o przeciwdziałaniu przemocy w rodzinie, który nakłada na gminy obowiązek tworzenia systemu przeciwdziałania przemocy w rodzinie.

Głównym celem Programu jest przeciwdziałanie przemocy w rodzinie oraz zwiększenie skuteczności pomocy dla rodzin, w których ten problem występuje. Natomiast do jego zadań należy wprowadzenie w życie szerokiego spektrum działań mających na celu zarówno zwrócenie uwagi opinii publicznej na zjawisko przemocy w rodzinie, jak i przeciwdziałanie temu zjawisku oraz zwiększenie profesjonalizmu służb społecznych w udzielaniu pomocy ofiarom przemocy oraz w podejmowaniu działań wobec sprawców.

Program stanowi integralną część Strategii Rozwiązywania Problemów Społecznych Gminy Dąbrówka na lata 2016 - 2021.

Problematyka przeciwdziałania przemocy w rodzinie jest wielowymiarowa dlatego w ramach Programu realizowane są zadania mające na celu ochronę ofiar przemocy w rodzinie oraz działania skierowane do osób stosujących przemoc w rodzinie. Realizacja Programu ma na celu stworzenie wsparcia i profesjonalnej pomocy, zmierzającej do zwiększenia dostępności i skuteczności zorganizowanych form pomocy dla osób uwikłanych w przemoc, a co za tym idzie zmniejszenie skali zjawiska przemocy oraz stworzenia jednolitego systemu interwencji i wsparcia dla osób zagrożonych, bądź uwikłanych w przemoc w rodzinie.

Rodzina jest pierwszym i najważniejszym środowiskiem w życiu człowieka, spełniającym określone funkcje względem niego, w tym m.in. zaspokajają potrzebę bezpieczeństwa, miłości, przynależności, szacunku i uznania, przekazuje obowiązujące w społeczeństwie normy i wzorce zachowań oraz wartości. Kształtuje ona człowieka i przygotowuje go do życia w społeczeństwie, stanowi system wewnętrznych powiązań, w których wszyscy

członkowie wzajemnie na siebie oddziałują, pozostając w dynamicznej równowadze, a jakakolwiek zmiana wpływa na jego całość.

Przemoc w rodzinie zaburza funkcjonowanie rodzin, naruszając podstawowe prawa człowieka, niszcząc poczucie godności, szacunku i zaufania. Definicja zawarta w art. 2 ust. 2 ustawy z dnia 29 lipca 2005 roku o przeciwdziałaniu przemocy w rodzinie (t. j. Dz. U. z 2015 r. poz.1390 z późn. zm.) stanowi, że przemoc to: *jednorazowe albo powtarzające się umyślne działanie lub zaniechanie naruszające prawa lub dobra osobiste osób wymienionych w pkt 1, w szczególności narażające te osoby na niebezpieczeństwo utraty życia, zdrowia, naruszające ich godność, nietykalność cielesną, wolność, w tym seksualną, powodujące szkody na ich zdrowiu fizycznym lub psychicznym, a także wywołujące cierpienia i krzywdy moralne u osób dotkniętych przemocą.* Ustawodawca art. 2 ust. 1 cytowanej ustawy definiuje również członka rodziny jako: *osobę najbliższą w rozumieniu art. 115 § 11 ustawy z dnia 6 czerwca 1997 r. - Kodeks karny (Dz. U. Nr 88, poz. 553, z późn. zm.), a także inną osobę wspólnie zamieszkującą lub gospodarującą.*

Przemoc jest zjawiskiem stanowiącym zagrożenie dla wszystkich uwikłanych w nią osób: ofiar, świadków, sprawców. Skutki jej są długotrwałe i istotnie wpływają na codzienne funkcjonowanie osób, których dotyczy. Należy pamiętać, że przemoc to intencjonalne działanie lub zaniechanie działania jednej osoby wobec drugiej, która wykorzystując przewagę sił narusza prawa i dobra osobiste jednostki, powoduje cierpienie i szkody.

Występowaniu przemocy szczególnie sprzyjają:

- Obowiązujące w danym środowisku normy kulturowe i społeczne, m.in.: przekonanie o prawie rodziców do dominacji nad dzieckiem, przekonanie o dominacji mężczyzn nad kobietami;
- Nadużywanie alkoholu i uzależnienie od alkoholu, który osłabia kontrolę zachowań, zwiększa prawdopodobieństwo reagowania złością i gniewem, zaburza ocenę sytuacji, powoduje błędną interpretację zachowań innych osób;
- Podeszły wiek, przemoc wobec osób starszych wzrasta, gdy w rodzinie występuje zależność pomiędzy członkami rodziny, dzielenie wspólnego mieszkania, fizyczne i psychiczne obciążenie opiekuna, izolacja społeczna rodziny, choroby psychiczne;
- Niepełnosprawność jest czynnikiem ryzyka, ponieważ nad osobą niepełnosprawną członkowie rodziny i inne osoby mają ewidentną przewagę, a osoby te często zdane są na ich opiekę.

Cechą charakterystyczną zjawiska przemocy w rodzinie jest tendencja do powtarzania się pewnych prawidłowości nazwanych cyklem przemocy. W cyklu przemocy obserwuje się następujące po sobie fazy:

- Faza narastającego napięcia – jest to początek cyklu, charakteryzuje się on wzrostem napięcia i natężeniem sytuacji konfliktowych.
- Faza ostrej przemocy – następuje wybuch gniewu i wyładowanie agresji na ofierze. W tej fazie najczęściej dochodzi do interwencji, ofiary pod wpływem silnych emocji spowodowanych doznaną krzywdą decydują się wezwać pomoc, złożyć zawiadomienie na policję, podjąć inne działania.
- Faza miodowego miesiąca – jest to faza skrucy ze strony sprawcy, okazywania żalu, miłości. Sprawca obiecuje poprawę, deklaruje, że nigdy się to nie powtórzy, jest miły i troskliwy. Ofiara wbrew zdrowemu rozsądkowi i wcześniejszym doświadczeniom wierzy sprawcy, ponieważ pragnie by to była prawda. W tej fazie wycofuje się z wcześniej podjętych działań, rezygnuje z pomocy, wycofuje skargi. Stopniowo sprawca przestaje być miły, napięcie ponownie narasta i faza kończy się nawrotem przemocy spowodowanym wzrostem napięcia.

Wraz z upływem czasu faza miodowego miesiąca ulega skróceniu, a akty przemocy stają się coraz bardziej brutalne i niebezpieczne dla ofiary.

### **Problem przemocy w rodzinie w świetle danych zastanych**

Przemoc w rodzinie jest zjawiskiem społecznym towarzyszącym ludziom od początku istnienia instytucji rodziny. Na przestrzeni lat różna była akceptowalność tego zjawiska, natomiast nie ma wątpliwości, że przemoc dotyka zwykle osoby najsłabsze, tj. dzieci, kobiety, a także osoby starsze bądź niepełnosprawne. Według danych Gminnego Ośrodka Pomocy Społecznej w Dąbrówce liczba rodzin korzystających z różnych form wsparcia waha się pomiędzy 205 w 2016 r. a 217 w 2017 r., przy jednoczesnym wzroście liczby mieszkańców gminy z 8010 w 2016 do 8039 w 2017 r. W odniesieniu do liczby rodzin korzystających z pomocy Ośrodka z powodu trudnej sytuacji związanej z wystąpieniem przemocy w rodzinie można zauważyć spadek liczby rodzin z 4 w 2016 r., do 2 w 2017 r. Dane te nie zawierają liczby rodzin korzystających z wyłącznej pracy socjalnej.

Świadczy o tym wzrost liczby uruchomionych procedur „Niebieskie Karty” (od 8 w 2016 r. do 22 w 2017 r.). Przyczyn tego zjawiska należy szukać w dysfunkcjach życia rodzinnego, nieodpowiednim środowisku wychowawczym oraz transformacji ustrojowej stwarzającej szereg zagrożeń społecznych.

**Tabela 8. Szczegółowy wykaz prowadzonych procedur Niebieskiej Karty.**

		2015	2016	2017
Liczba Niebieskich Kart A - razem		16	8	22
W tym sporządzonych przez:	pomoc społeczną	4	5	6
	Policję	8	3	15
	Oświatę	4	0	0
	służbę zdrowia	0	0	0
	GKRPA	0	0	1
Liczba sporządzonych Niebieskich Kart C		12	6	10
Liczba sporządzonych Niebieskich Kart D		11	7	11
Liczba przypadków odebrania dziecka z rodziny przez pracownika socjalnego wykonującego obowiązki służbowe (art. 12a ustawy o przeciwdziałaniu przemocy w rodzinie)		0	0	0
Liczba zakończonych procedur Niebieskie Karty RAZEM		10	10	14
Z powodu	Zakończenia przemocy w rodzinie oraz zrealizowania indywidualnego planu pomocy	1	7	2
	Braku zasadności podejmowanych działań	9	3	12
Liczba przekazanych przez ZI/GR zawiadomień do organów ścigania (Policji, Prokuratury) o popełnieniu przestępstwa w związku z użyciem przemocy w rodzinie		3	1	3

Źródło: Opracowanie własne na podstawie sprawozdań Zespołu Interdyscyplinarnego ds. Przeciwdziałania Przemocy w Rodzinie z realizacji procedury „Niebieskie Karty” za lata 2015-2017.

Z powyższych danych wynika, że ponad połowa Niebieskich Kart A została uruchomiona przez funkcjonariuszy Policji, natomiast Gminna Komisja Rozwiązywania Problemów Alkoholowych oraz służba zdrowia w tym okresie nie uruchomiły żadnej procedury „Niebieskich Kart”.

Z danych uzyskanych z Komisariatu Policji w Radzyminie wynika, że dzielnicowy regularnie uczestniczył w posiedzeniach Zespołu Interdyscyplinarnego ds. przeciwdziałania przemocy w rodzinie oraz w spotkaniach grup roboczych. Wykonywał również wizyty w środowisku sprawdzające stan bezpieczeństwa osób dotkniętych przemocą, przeprowadzał rozmowy o odpowiedzialności karnej za znęcanie się z osobami wobec której istniało podejrzenie, że stosują przemoc względem najbliższych.

**Tabela 9. Działania Policji w ramach Programu przeciwdziałania przemocy w rodzinie i ochrony ofiar przemocy w 2017.**

	2017
Liczba interwencji policyjnych z kategorii "domowych", w tym:	139
Liczba sprawców przemocy zatrzymanych do wytrzeźwienia	19
Liczba osób wobec których zaistniało podejrzenie, że stosują przemoc w rodzinie	3
Liczba prowadzonych postępowań przygotowawczych z art. 207 k.k.	12
Liczba podjętych działań profilaktycznych podjętych na rzecz dzieci i młodzieży	8
Liczba wniosków o wgląd w sytuację małoletnich	7

Źródło: Dane Komisariatu Policji w Radzyminie.

Przemoc w rodzinie wiąże się z różnymi innymi problemami takimi jak uzależnienie od alkoholu, bezrobocie, zaburzenia psychiczne, bezradność w sprawach opiekuńczo – wychowawczych. Nie oznacza to jednak, że do przemocy dochodzi tylko i wyłącznie w rodzinach problemowych, korzystających z pomocy społecznej, lecz co raz częściej jest to problem występujący w rodzinach dobrze sytuowanych. Uczestnicy badania zwrócili szczególną uwagę na sytuację dzieci wychowujących się w rodzinach, gdzie przemoc jest akceptowalnym wzorem zachowania. Podkreślali istnienie ryzyka dziedziczenia przemocy i rolę profilaktyki w kształtowaniu prawidłowych postaw i zachowań dzieci i młodzieży.

**Tabela 10. Placówki oświatowe działające na terenie Gminy prowadzące działania profilaktyczne nakierowane na rozwój uczniów.**

	Nazwa programu	Adresaci programu	Ilość uczniów
<b>Szkoła Podstawowa w Dąbrówce</b>	„Nie pal przy mnie proszę”	klasy III	63
	„Spójrz inaczej”	klasy I-VII	315
	„Trzymaj formę”	klasy II	69
	„Znajdź właściwe rozwiązanie”	klasy V	44
	„Jaś i Małgosia na tropie, czyli program domowych detektywów”	klasy IV	66
<b>Szkoła Podstawowa we Wszeborach</b>	„Czyste powietrze wokół nas”	Oddział przedszkolny	36
	„Przyjaciele Zippiego”	Oddział przedszkolny i kl. I	48
	„Trzymaj formę”	Kl. V i kl. VI	29
	„Nie pal przy mnie proszę”	Kl. I	12
	„Znajdź właściwe rozwiązanie”	Kl. IV	15
	„Chroń się przed kleszczami”	Kl. 0 -VI	143
	„Ratujemy i uczymy ratować”	Kl. I - III	58
	„Śniadanie daje moc”		
	„Bądź kumplem nie dokuczaj”	Kl. IV - VII	73

<b>Szkoła Podstawowa w Guzowatce</b>	„Trzymaj formę”	Klasy IV-VII	71
	„Nie pal przy mnie proszę”	Klasy III	24
	„Przeciwdziałanie Przemocy i Agresji w szkole”	Klasy IV-VII	71
	„Chroń się przed kleszczami różnymi sposobami”	Klasy I-III	62
	Dodatkowo odbyły się warsztaty dt. Cyberprzestrzeni(zagrożeń zw. z siecią, komputerem, telefonami	Klasy IV-VII	71
	Przeprowadzono zajęcia dt. Profilaktyki uzależnień w tym techniki komunikacji asertywnej	klasy IV-VII	71 osób
	Zajęcia dotyczące bezpieczeństwa i odpowiedzialności prawnej	Klasy IV-VII	71 osób
	Lekcja o mediach w kinie – jakie niebezpieczeństwa mogą nas spotkać w internecie	Klasy I-VII	133osoby
	Zajęcia dt. Zdrowego odżywiania oraz sprawności fizycznej	klasy I-VII	133 osoby
<b>Szkoła Podstawowa w Józefowie</b>	„Trzymaj formę”	Klasy II-III gimnazjum Klasy I-VII szkoła podstawowa,	216
	„Nie uzależnieniom” Program działań profilaktycznych w związku z zagrożeniem uzależnień od tytoniu, alkoholu oraz substancji psychoaktywnych	II-II gimnazjum, VI- VII szkoła podstawowa	89
	„Chroń się przed kleszczami wszelkimi sposobami”	I szkoła podstawowa	23
	„Uczeń bezpieczny w Internecie oraz świecie wirtualnym”	II-III gimnazjum I-VII szkoła podstawowa	216
	Jak walczyć ze stresem	II-III gimnazjum	42
	Profilaktyka związana z zaburzeniami odżywiania	VII szkoła podstawowa II-III gimnazjum dziewczęta	35
	Przeciwdziałanie przemocy w szkole, zajęcia integrujące klasę, właściwa komunikacja interpersonalna pomiędzy uczniami	IV-VII szkoła podstawowa	95
	Odpowiedzialność karna nieletnich	VI-VII szkoła podstawowa II-III gimnazjum	89

Źródło: Dane placówek oświatowych z terenu Gminy Dąbrówka.

Wskazane powyżej działania zgodne są z programem Przeciwdziałania Przemocy w Rodzinie oraz Ochrony Ofiar Przemocy w Rodzinie na lata 2017- 2022 zostały podjęte i zrealizowane w roku 2017 r. oraz finansowane ze środków GKRPA w ramach Gminnego Programu Przeciwdziałania Alkoholizmowi i Narkomanii.

Zjawisko przemocy w rodzinie dotykające społeczność lokalną jest ściśle powiązane z innymi obszarami problemów społecznych, dlatego ich rozwiązywanie powinno być wspólnym interesem uzupełniających się działań specjalistów, instytucji i organizacji, m.in. służby zdrowia, pomocy społecznej, organizacji pozarządowych, placówek oświatowych, policji, sądów czy związków wyznaniowych i Kościołów. Każde z nich ma do czynienia z innym aspektem zjawiska, jednak działając osobno nie doprowadzą do zwiększenia jakości wsparcia społecznego w obszarze przemocy występującej wewnątrz rodzin. Zintegrowanie wszystkich zasobów jednostek i organizacji do realizacji zadań Gminnego Programu Przeciwdziałania Przemocy w Rodzinie oraz Ochrony Ofiar Przemocy w Rodzinie (dalej zwanego Programem) daje szansę stworzenia jednolitej procedury wsparcia osób uwikłanych w przemoc oraz zwiększenie skuteczności udzielanej pomocy. Jednym z podstawowych warunków osiągnięcia tego celu jest zintegrowanie środowiska przy realizacji Programu.

Problematyka przeciwdziałania przemocy w rodzinie jest wielowymiarowa dlatego w ramach Programu realizowane są zadania mające na celu ochronę ofiar przemocy w rodzinie oraz działania skierowane do osób stosujących przemoc w rodzinie. Realizacja Programu ma na celu stworzenie wsparcia i profesjonalnej pomocy, zmierzającej do zwiększenia dostępności i skuteczności zorganizowanych form pomocy dla osób uwikłanych w przemoc, a co za tym idzie zmniejszenie skali zjawiska przemocy oraz stworzenia jednolitego systemu interwencji i wsparcia dla osób zagrożonych, bądź uwikłanych w przemoc w rodzinie.

### **13. WYKAZ POTRZEB W ZAKRESIE POMOCY SPOŁECZNEJ**

Analizując system pomocy społecznej i mając na uwadze tendencje demograficzne oraz potrzeby i problemy mieszkańców gminy Dąbrówka konieczne jest utrzymanie istniejącej infrastruktury i zabezpieczenie niezbędnych środków na realizację nałożonych ustawowo zadań w obszarze pomocy społecznej oraz dalszy rozwój działań ukierunkowanych na ochronę i poprawę warunków życia najsłabszych grup społecznych, zagrożonych wykluczeniem społecznym oraz na tworzenie warunków umożliwiających im aktywne uczestnictwo w życiu społecznym.

Mając na względzie powyższe przy planowaniu budżetu na kolejny rok na realizację zadań z zakresu pomocy społecznej warto zwrócić uwagę na następujące kwestie, tzn:

- 1. Zabezpieczenie środków finansowych na działania na rzecz osób korzystających z pomocy społecznej, w tym na realizację projektu ze środków EFS.**
- 2. Zabezpieczenie środków finansowych na zapewnienie rodzinom przeżywającym trudności wsparcia i pomocy asystenta rodziny.**
- 3. Dalszy rozwój usług opiekuńczych na terenie gminy.**
- 4. Wzrost nakładów na zapewnienie całodobowej opieki w domach pomocy społecznej.**
- 5. Wzmocnienie zasobów kadrowych GOPS poprzez realizację superwizji dla pracowników.**
- 6. Doskonalenie kompetencji pracowników ośrodka poprzez szkolenia: - przeciwdziałające wypaleniu zawodowemu, - tematyczne z zakresu: przemocy w rodzinie, uzależnień od alkoholu i innych substancji psychoaktywnych, pracy z trudnym klientem, pracy z rodziną wieloproblemową.**
- 7. Dalszy rozwój działań na rzecz przeciwdziałania przemocy w rodzinie.**
- 8. Rozwój wolontariatu.**
- 9. Zwiększenie oferty pomocy społecznej dla rodzin i osób poprzez: - zwiększenie dostępności specjalistów w celu profesjonalnego wsparcia dla rodzin zagrożonych wykluczeniem społecznym, - udzielanie specjalistycznego poradnictwa dla rodzin niewydolnych wychowawczo, - rozwój środowiskowej pracy socjalnej poprzez realizację projektów socjalnych.**



## 14. PODSUMOWANIE

Zmieniająca się sytuacja społeczno-gospodarcza oraz ewolucja potrzeb społecznych, w tym oczekiwań osób i rodzin znajdujących się w trudnych sytuacjach, zwłaszcza kryzysowych, przyczynia się do stawiania przed systemem pomocy społecznej nowych wyzwań. Ostatni czas, w którym obserwuje się narastanie zagrożeń dla prawidłowego funkcjonowania rodziny, takich jak: uzależnienia, rozpad więzi rodzinnych, problemy opiekuńczo-wychowawcze, przemoc w rodzinie, wskazuje na konieczność wprowadzenia takich rozwiązań systemowych, które będą zmniejszać ryzyko powstania zagrożeń dla osób i rodzin znalezionej się w sytuacji wykluczenia społecznego. Stąd też, priorytetowym celem jest poprawa efektywności działań w obszarze pomocy społecznej dla uzyskania skutecznego wsparcia, umożliwiającego przewyciężanie trudnych sytuacji życiowych. Wskazane jest, aby pracownicy socjalni mogli przede wszystkim realizować pracę socjalną w miejscu zamieszkania osób potrzebujących.

Wysiłki Gminnego Ośrodka Pomocy Społecznej w 2017 roku jak i postanowienia na lata kolejne zmierzają do stopniowej zmiany postrzegania tej instytucji w świadomości społeczności lokalnej, gdyż Ośrodek już dawno przestał być instytucją wypłacającą jedynie świadczenia finansowe, a staje się narzędziem do budowania polityki społecznej na poziomie lokalnym, ze szczególnym uwzględnieniem wsparcia niepieniężnego, które jak udowadniają liczne badania, bardziej skutecznie przyczynia się do usamodzielniania rodzin i przeciwdziałania społecznej marginalizacji grup zagrożonych wykluczeniem społecznym.