

**110**  
**UCHWAŁA Nr III/10/98**  
**RADY GMINY W DĄBRÓWCE**  
z dnia 7 grudnia 1998 roku

**w sprawie zmiany nr 25 miejscowego planu ogólnego zagospodarowania przestrzennego  
Gminy Dąbrówka.**

Na podstawie art. 26 i art. 28 ustawy z dnia 7 lipca 1994r. o zagospodarowaniu przestrzennym (Dz. U. Nr 89, poz. 415 z 1994 r.) oraz art.18 ust. 2 pkt 5 i art. 40, ust. 1 ustawy z dnia 8 marca 1990r. o samorządzie terytorialnym (tekst jednolity Dz. U. Nr 13, poz. 74 z 1996r. z późn. zm.) uchwała się co następuje:

**Rozdział 1**  
**Przepisy wprowadzające**

§ 1. Zmiana planu obejmuje teren działek nr 327, 328 i 329 we wsi Teodorów Sokołówek.

§ 2. Celem regulacji zawartych w zmianie planu jest umożliwienie podjęcia działalności budowlanej na terenie objętym zmianą planu oraz określenie zasad zagospodarowania tego terenu.

§ 3. Ilekroć w dalszych przepisach uchwały jest mowa o:

- 1) zmianie planu – należy przez to rozumieć ustalenia zmiany planu, o których mowa w §1 uchwały, o ile z treści przepisu nie wynika inaczej,
- 2) planie – należy przez to rozumieć miejscowy ogólny plan zagospodarowania przestrzennego gminy Dąbrówka, uchwalony Uchwałą Nr II/5/93 Rady Gminy w Dąbrówce z dnia 3 maja 1993r. (Dz. U. Województwa Ostrołęckiego Nr 10, poz. 41 z dnia 14 czerwca 1993r.);
- 3) uchwale – należy przez to rozumieć niniejszą Uchwałę Nr III/10/98 Rady Gminy w Dąbrówce, o ile z treści przepisu nie wynika inaczej;
- 4) przepisach szczególnych i odrębnych – należy przez to rozumieć przepisy ustaw wraz z aktami wykonawczymi oraz ograniczenia wynikające z prawomocnych decyzji administracyjnych (art. 104 Kodeksu Postępowania Administracyjnego);
- 5) rysunku – należy przez to rozumieć rysunek zmiany planu na mapie w skali 1:5000, stanowiący załącznik nr 1 do niniejszej uchwały;
- 6) przeznaczeniu podstawowemu – należy przez to rozumieć takie przeznaczenie, które powinno przeważać na danym obszarze, wyznaczonym liniami rozgraniczającymi;
- 7) przeznaczeniu dopuszczalnym – należy przez to rozumieć rodzaje przeznaczenia inne niż podstawowe, które uzupełniają lub wzbogacają przeznaczenie podstawowe,

8) obszarze – należy przez to rozumieć obszar o określonym rodzaju przeznaczenia podstawowym, wyznaczony na rysunku planu liniami rozgraniczającymi.

§ 4. Integralną częścią zmiany planu jest rysunek, stanowiący załącznik nr 1 do niniejszej uchwały.

**Rozdział 2**  
**Ustalenia ogólne**

§ 5. Przedmiotem ustaleń zmiany planu jest wyznaczenie obszaru powierzchniowej eksploatacji złóż naturalnych.

§ 6.1. Ustala się obszar powierzchniowej eksploatacji złóż naturalnych.

2. Na obszarze, o którym jest mowa w ust. 1 warunkiem podjęcia działalności gospodarczej jest spełnienie wymogów ustawy z dnia 4 lutego 1994r. Prawo Geologiczne i Górnicze (Dz. U. Nr 27, poz. 94 z roku 1994) oraz innych przepisów szczególnych, dotyczących korzystania ze środowiska naturalnego oraz zasad ochrony i kształtowania środowiska.

§ 7. Następujące oznaczenia graficzne na rysunku planu są obowiązującymi ustaleniami planu:

- 1) linie rozgraniczające tereny o różnym przeznaczeniu i różnych zasadach zagospodarowania,
- 2) oznaczenia nieprzekraczalnych linii zabudowy obiektów z pomieszczeniami przeznaczonymi na pobyt ludzi.

**Rozdział 3**  
**Ustalenia szczegółowe**

§ 8.1. Wyznacza się obszar 25.PE powierzchniowej eksploatacji złóż naturalnych.

2. Obszar, o którym mowa w ust. 1 obejmuje działki nr 327, 328 i 329, stanowiące użytek rolny oraz leśny.

3. Dla obszaru, o którym jest mowa w ust. 1 obowiązują zasady zagospodarowania i użytkowania terenu określone w § 6, a ponadto:

- 1) zakazuje się realizacji trwałych obiektów budowlanych z pomieszczeniami przeznaczonymi na stały pobyt ludzi,
- 2) uciążliwość bądź szkodliwość dla środowiska wywołana prowadzoną działalnością gospodarczą nie może wykraczać poza granice ob-

szaru a tym samym powodować konieczności ustanawiania strefy ochronnej.

ustala się jednorazową opłatę od wzrostu wartości nieruchomości w wysokości 5 %.

#### Rozdział 4 Postanowienia szczególne

§ 9. Zmiany z art. 18 ust. 2 pkt 2a ustawy o zagospodarowaniu przestrzennego stwierdza się że zmiana nr 25 jest zgodna z polityką przestrzenną gminy.

§ 10. Zgodnie z art. 10 ust. 3 oraz art. 36 ust. 3 ustawy o zagospodarowaniu przestrzennym

#### Rozdział 5 Przepisy końcowe

§ 11. Wykonanie niniejszej uchwały powierza się Zarządowi Gminy w Dąbrówce.

§ 12. Zmiana nr 25 planu wchodzi w życie po upływie 14 dni od dnia jej ogłoszenia w dzienniku urzędowym województwa.

Przewodniczący Rady Gminy w Dąbrówce:  
*W. Wilkowski*

ZALĄCZNIK NR I DO UCHWAŁY NR III/10/98  
Rady Gminy w DĄBRÓWCE z dnia 7 grudnia 1998 r.

## **RYSUNEK ZMIANY NR 25** **MIEJSCOWEGO OGÓLNEGO PLANU** **ZAGOSPODAROWANIA PRZESTRZENNEGO** **GMINY DĄBRÓWKA**

### **PLANSZA PODSTAWOWA** skala 1:5000

GŁÓWNY PROJEKTANT ZMIANY PLANU

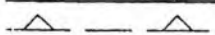


*mgr inż. arch. Wojciech ZAWARTKO uprawnień planistyczne nr 1003/89*

### **LEGENDA:**



linie rozgraniczające terenów o różnym przeznaczeniu -  
ustalenia zmiany planu



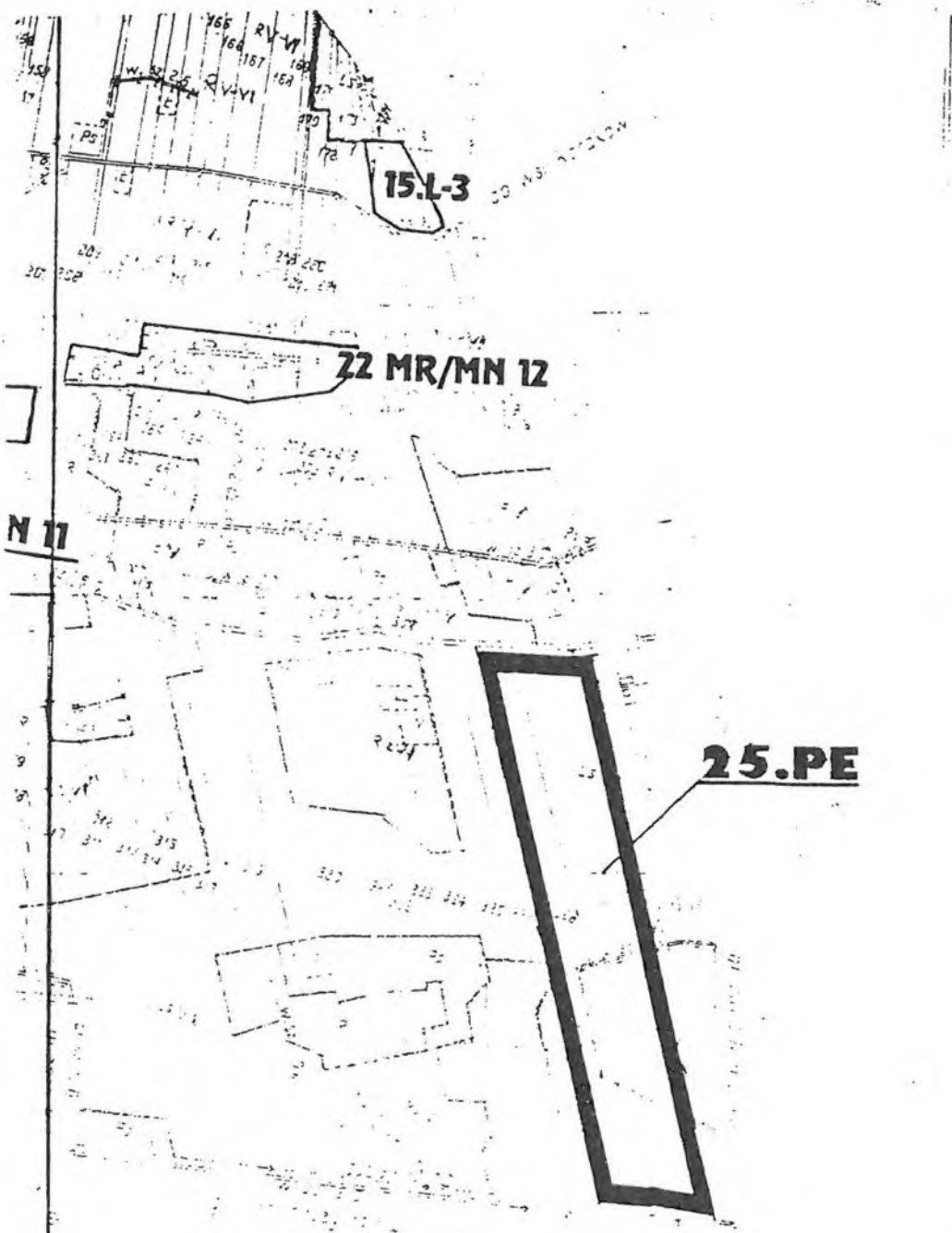
nieprzekraczalna linia zabudowy



linie rozgraniczające terenów o różnym przeznaczeniu -  
ustalenia planu

### **ORIENTACJA skala 1 : 200 000**





ZAŁĄCZNIK NR I DO UCHWAŁY NR III/10/98  
Rady Gminy w Dąbrowce z dnia 7 grudnia 1998 r.  
**POLE RYSUNKU**